

환자분들과 함께한 메트로안과의 15번째 겨울
항상 여러분의 마음속에 반짝반짝 빛나는
메트로안과가 되겠습니다.



eye 2019 Winter Vol.17
to eye

M 메트로안과
ETRO 아이센터 METRO EYECENTER

안과 의사는
라식수술을
Smile
Lasik Lasek 안한다?

메트로안과 원장은
메트로안과에서
스마일 라식라섹
수술 받은 경험으로
접도합니다

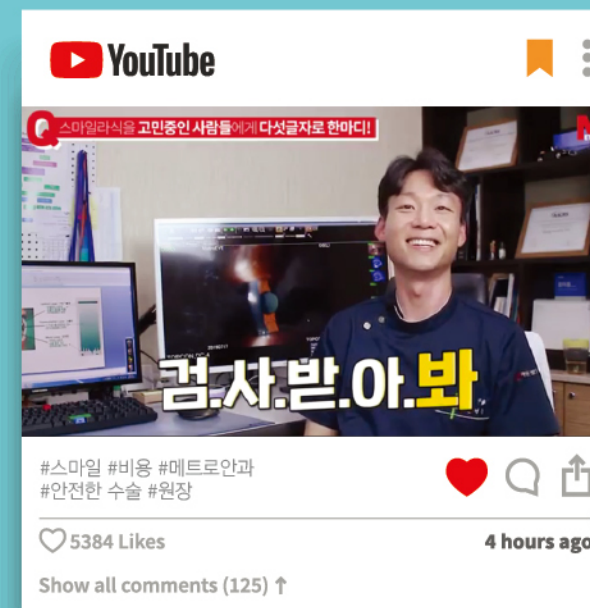


M 메트로안과
ETRO 아이센터 METRO EYECENTER

원장도, 원장 가족도 수술했다.

안과 의사가 직접 전하는 스마일 2년 후기

(2017년 11월 24일 수술)



왜 스마일을 선택?

스마일이 도입되고 많은 케이스를 통해 안정된 수술이라 확신이 들었고 수술 다음 날 바로 진료를 봐야했기에 다른 수술법에 비해 회복이 빠른 스마일을 선택하게 되었습니다.

가족들도 수술했나요?

와이프는 라섹, 동생은 스마일 수술을 받았습니다. 메트로안과의 다른 원장님들도 모두 수술을 받았으며 원장님들 가족들도 수술을 받았습니다. 수술에 대한 확신이 없다면 자신은 물론 가족들에게 수술을 권하지 못했을 겁니다. 물론 수술결과에 다들 만족하고 있습니다.

수술을 고민하는 분들께

수술 기술의 발전과 장비의 고도화에 의해 수술결과는 좋아지고 부작용은 크게 감소했습니다. 또한 환자 한 분, 한 분께 정밀한 검진과 상담을 통해 본인에게 맞는 수술 방법을 찾아드리고 있습니다. 스마일이 아무리 좋다하더라도 눈에 맞지 않으면 독이 될 수도 있으니 먼저 검사부터 받아보는 것을 추천드립니다!

유튜브에서 '메트로안과'를 검색하세요!
김명준 원장의 인터뷰는 유튜브 메트로안과 채널에서 보실 수 있습니다.

좋아요~

빠른 회복 | 빠른 시력회복 | 적은 통증 | 수술의 안정성

원장님이 직접받은 수술방법

시력교정
메트로안과

메트로안과 | 본원 체험기 | 원장 6인

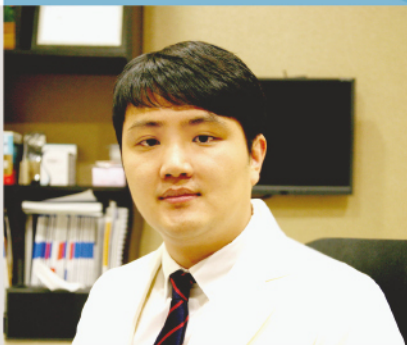
METRO

수술받은 안과의사가
당신을 수술합니다.



메트로안과 원장 6인은 본원에서
스마일, 라식라섹 수술을 받고 그 경험으로 수술을 집도하고 있습니다

이진영 원장



옵티프리미엄 라식

안경을 벗으면서 조금 더 지적으로 보
이던 저의 이미지는 없어졌지만...
환자에게 조금 더 가까이 다가갈 수
있는 자신감과 이해심이 생겼습니다.
수술을 직접 받고 좋다는 것을 확신하
게 되었고, 주위 분들에게도 자신있게
추천하게 되었습니다.

김동주 원장



옵티프리미엄 라식

심삼도 선배님이 수술을 해주셨어요.
선배님 감사합니다. 선배님이 너무 만
족하셔서 저도 수술받게 되었는데, 수
술한 이후에는 제가 다른 분들께 많이
권하고 있지요.

심삼도 원장



올레이저 라식

10분 정도 남짓한 수술시간은 무척이
나 길게 느껴졌습니다. 수술 직후 바로
또렷하게 보이고 일주일 후에는 안경
없는 생활에 완전히 적응해서 35년 동
안 함께했던 안경이 무색해져 버렸습
니다.

박성빈 원장



라섹

낮익은 수술방인데도 내가 환자가 되
어 수술 침대에 누워보니 생소했어요.
환자분들도 이렇게 떨리고 불안했구
나 싶더군요. 안경 없이 생활하게 되어
만족했고, 무엇보다 환자분의 입장을
더 잘 이해하게 되었지요.

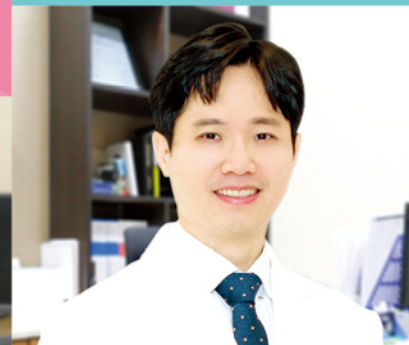
김명준 원장



스마일 SMILE

라식수술을 집도하는 의사로서 그 수
술에 대한 믿음이 없다면 안 된다는
생각에 스마일 라식을 했습니다. 스마
일 라식은 가장 최신의 과학기술을 바
탕으로 한 것이니 믿음을 가지고 선택
했습니다.

김종진 원장



스마일 SMILE

평소 렌즈 착용으로 불편해하던 집사
람과 같은 날 수술 받았습니다. 수술
후 계속 웃을 수 있는 스마일, 안경을
착용하며 불편함을 느끼는 분들, 그 불
편함에 익숙해지신 분들께 적극적으
로 권해드리고 싶습니다.

안녕하세요* 저는 초고도 근시를 가지고 있었던 한의사입니다.

2009년 안경을 벗고 싶어 다른 안과를 방문했지만, 워낙 눈이 나쁘고 눈에 렌즈를 삽입할 공간도 부족하여 라식, 라섹, 안내삽입술 모두 부적격하다는 말을 듣고 안경과 렌즈를 번갈아 가며 계속 생활하고 있었습니다.

그렇게 10년을 소프트렌즈로 생활하던 중, 10년 전에는 없었던 스마일 라식이라는 수술 기법을 보았고 메트로안과에 방문하게 되었습니다.

제가 일하는 부산 서면에도 수많은 안과가 있지만 어느 병원이 잘 하는지도 모르는 상황에서 내 눈을 맡기려 광고를 보고 아무 안과나 갈 수는 없었고, 제 연고지인 대구의 경북대 안과 의사선생님의 추천을 받아 심삼도 원장님이 계신 메트로안과에서 수술을 결정하게 되었습니다.

약 10분간의 수술이 끝나고 약간의 눈 시림이 있었지만 점점 시야가 선명해지는 것을 느꼈고, 수술 직후 2-3시간은 눈이 건조하고 시린 증상이 있어 안약을 지속적으로 점안하면서 귀가하여 2시간 동안 낮잠을 자고 일어났을 때, 수술 직후보다 시야가 훨씬 선명해졌고 눈 시림은 감쪽같이 없어졌습니다.

오전에 수술하고 오후에 병원에서 양안 시력이 1.0 나오고 있다는 말을 들으며 원장님께 다시 한 번 진료를 본 뒤 출근을 위해 부산으로 귀가했고, 다음날 문제 없이 일상에 복귀하였습니다.

현재 저는 양안 1.0 이 나온 그저께보다도 점점 시야가 또렷해 짐을 느끼며, 메트로안과와 인연이 닿은 것이 정말 행운이라고 생각합니다.

양안 -9.74, -8.75라는 악조건에도 불구하고 성공적인 수술이라는 좋은 결과로 이끌어주신 대구 메트로안과 심삼도 원장님께 감사하다는 말씀을 드리고 싶고, 제 가족이나 지인이 수술을 한다면 주저 없이 메트로안과를 추천하고 싶습니다.

의사 수술 후기 ①

이 름 : 김*지
직 업 : 한의사
수 술 법 : 스마일
수 술 일 : 2019년 6월 18일
수술 전 시력 : 좌 -9.75 / 우 -8.75
수술 후 시력 : 좌 1.5 / 우 1.2

의사 400명이 스마일 라식 라섹 수술을 받았습니다 2019년 7월 30일 기준



안경을* 끼고 다닌 지는 약 10년이 지났습니다.

의사 수술 후기 ②

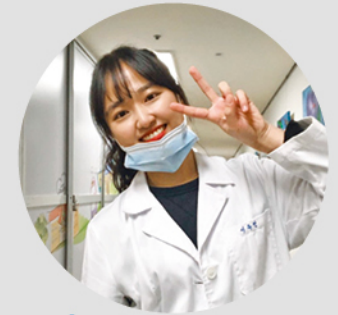
이 름 : 김*규
직 업 : 의사
수 술 법 : 스마일
수 술 일 : 2019년 10월 10일
수술 전 시력 : 좌 0.4 / 우 0.1 이하
수술 후 시력 : 좌 1.2 / 우 1.2

____ 차가 생긴 후에는 운전 때문에 끼고 다녀야 했고 그 이후로는 눈이 점점 나빠지면서 벗을 수 없게 되어버렸습니다.

운동할 때 특히 불편했고, 물놀이, 사우나, 여름에 눈가에 땀이 찰 때, 안경 테를 따라 땀이 고일 때, 3D 영화를 볼 때, 아침에 일어나 안경이 어디 있는지부터 찾을 때 등등 열거 하려면 끝도 없지만 매 순간 너무나 불편했습니다.

그러던 어느 날 메트로안과에서 시력교정 수술을 받은 후배를 만나게 되었는데 요즘 라식 수술은 훨씬 안전하고 회복이 빠르다는 얘기를 듣고 스마일라식에 관심을 가지게 되었습니다. 그렇게 올해 10월 메트로안과를 방문했고, 수술 설명을 듣고 바로 수술 결정을 했습니다.

수술 후에 가장 큰 감정은 후회 입니다. 진작에 왜 안 했는지, 그동안 안경 값에 지불한 돈으로 수술을 했더라면 비용 면에서도 절감됐을 텐데, 안경을 안 쓰니 정말 신세계입니다. 수술 잘 해주신 심삼도 원장님 감사합니다.



초등학교* 4학년 때부터 안경을 끼기 시작했습니다.

의사 수술 후기 ③

이 름 : 서*연
직 업 : 의대생
수 술 법 : 비주 라식
수 술 일 : 2019년 8월 14일
수술 전 시력 : 좌 0.1 이하 / 우 0.1 이하
수술 후 시력 : 좌 1.5 / 우 1.5

____ 눈이 점점 나빠져서 초고도 근시로 렌즈와 안경을 병행하면서 지내왔습니다. 렌즈를 끼게 되니 건조증이 너무 심해져서 생활에 지장이 왔었고 인공눈물도 한계가 오더라고요. 그래서 렌즈 끼는 것보다 시력교정술을 받는 것이 눈 건강에 더 좋을 것 같다는 생각에 메트로안과를 찾아오게 되었습니다.

초고도 근시라 렌즈 삽입술이나 라섹만 가능할 것이라는 생각으로 검사를 받았는데 다행히 각막이 두꺼운 덕분에 라식을 받게 되었습니다. 라식의 회복력이 다른 수술보다 빠르고 고통도 덜하다는 후기들을 보고 안심을 할 수 있었고 또 병원의 체계적인 분위기 또한 믿음을 가질 수 있도록 해주었습니다.

저의 눈 수술을 담당해주신 김동주 의사선생님께서도 수술 동안, 수술 이후에도 저를 안심시켜주는 말씀을 많이 해주셔서 치료를 더 믿고 따를 수 있었던 것 같아요.

사후 관리도 잘해주셔서 안심하고 받고 있습니다!

안저검사 눈 건강의 시작입니다.

안저검사로
진단 가능한
안질환

녹내장

국내 3대 안질환의 하나로, 초기에는 증상이 없다가 시야가 좁아지기 시작해 심한 경우 실명에 이릅니다.
녹내장 유병률은 나이가 들면서 증가합니다.
국내 40대 이상 성인의 약 3.5%가 개방각 녹내장을 앓고 있는 것으로 추정되는데, **완치법이 없어 조기진단과 치료가 중요합니다.**

개방각 녹내장
전방각이 눌리지 않고 정상적인 형태를 유지한 채 발생하는 녹내장

당뇨망막병증

당뇨병으로 인한 망막의 미세 혈액순환 장애로 발생하는 눈의 합병증을 말합니다.

40세 이상 당뇨병자 15.8%에서
당뇨망막병증이 발견되었다.
- 국민건강영양조사 -

진행된 당뇨망막병증이라도 시력은 좋을 수 있다는 게 함정!!
시력으로 병증의 정도 파악이 어려우니 정기적 안저검사가 꼭 필요합니다.

황반변성

시력에 매우 중요한 황반(망막 중심)에 변성이 생겨 시력저하를 유발하는 안질환으로, 50세 이상에서 주로 발생합니다. 서구에서는 노년 실명의 가장 주된 원인으로 꼽히며, 우리나라도 발생 빈도가 높아지는 추세입니다.

발병 원인은 정확히 알 수 없으나 연령, 심혈관질환, 흡연, 과도한 광선 노출이 위험 인자로 알려져 있습니다.
조기에 이상을 발견하는 기본 검사가 바로 안저검사입니다.



안과 의사가 직접
검안경으로 검사

‘안저검사’ 받아본 적 있으신가요?

우리나라 국민 4명 중 1명은 생애 단 한 번도 안과 검사를 받지 않는다고 합니다. 특히 청·장년층의 검진 비율이 낮다는 게 특징입니다.
1년에 한 번 안저검사가 권장되는 당뇨병 환자조차 안저검사율이 절반에 못 미치는 것으로 나타났습니다.

안저검사란?



동공을 통해 눈의 안쪽을 들여다보는 검사로 망막 및 망막혈관, 시신경 유두 등의 상태를 확인할 수 있습니다.
눈 건강에 있어 중요한 검사이며, 실명에 이를 수 있는 질환들인 녹내장, 당뇨망막증, 황반 변성, 망막박리를 진단하기 위한 필수적 검사로 대다수의 건강검진 프로그램에 포함되어 있습니다.

안저검사의 방법은?

- 1 안과 의사가 직접 검안경으로 검사하는 방법
보다 정확하고 필요한 병변을 확인할 수 있다는 장점이 있지만 동공을 확대하는 안약 점안이 필요하며, 시간이 꽤 걸린다는 단점이 있습니다.
- 2 질환 스크리닝 목적으로 특수 카메라로 동공확대 없이 안저촬영하는 방법
촬영범위가 제한적이고 안과 의사의 판독이 필요합니다.

정기적 안저검사

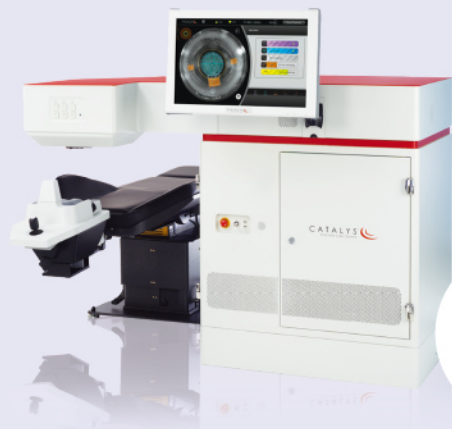
눈 건강을 지키는
가장 확실한 방법입니다.

3대 실명 질환인 녹내장, 당뇨망막증, 황반 변성은 40세 이후 유병률이 증가하므로 40세 이상 중장년층은 정기적 안저검사가 필요합니다.

대한안과학회에서는 10월 11일 ‘눈의 날’을 맞아 국민 눈 건강을 위해 40세 이상 중장년층에게 1년에 한 번 안저검사를 실시하는 캠페인을 진행하고 있습니다.

꼭 맞는 시력을 찾아 드립니다

백내장 노안교정



카탈리스 레이저 백내장

기존에 의료진이 직접 손으로 칼과 초음파를 이용하여 실시하던 백내장 수술의 단점을 보완한 펄스 초 세컨드 레이저인 카탈리스 레이저(CATALYS Precision Laser System).

안전한 수술

빠른 회복

꼭 맞는 시력

CATALYS LASER

카탈리스 레이저 백내장 수술이란?

카탈리스 레이저 백내장 수술은 3D OCT가 탑재된 빠르고 오차 없는 펄스 초 세컨드 레이저를 사용하여 환자에게 맞는 정확한 위치에 인공수정체를 삽입하여 일반 수기방식의 수술에 비해 수술의 정확도와 안전성이 높은 백내장 수술입니다.

높은 정확도



3D OCT 자동 진단을 통해 눈의 구조 촬영 후 절개 위치, 각도, 패턴 등을 눈 상태에 최적화하는 맞춤 수술 가능

높은 성공률



리퀴드 옵틱스 테크놀로지를 이용하여 각막 손상이 적고 안압 상승률을 최소화시켜 안전한 수술이 가능하며 수술 후 회복 속도가 빠름

빠른 시간 내에



레이저로 수정체낭을 정확히 절개하여 백내장 수술 후 선명한 시력

왜 WHY?

카탈리스 레이저 수술인가요?

백내장 수술에서 가장 어려운 부분은 수정체낭 절개입니다. 특히, 다초점 백내장 수술 이후 정확한 시력의 유지를 위해서는 레이저를 이용한 수정체낭 절개가 필요합니다. 평생에 한 번 하는 백내장 수술은 무엇보다도 수술 후 정확하고 편안한 시력을 유지하는 것이 매우 중요합니다.



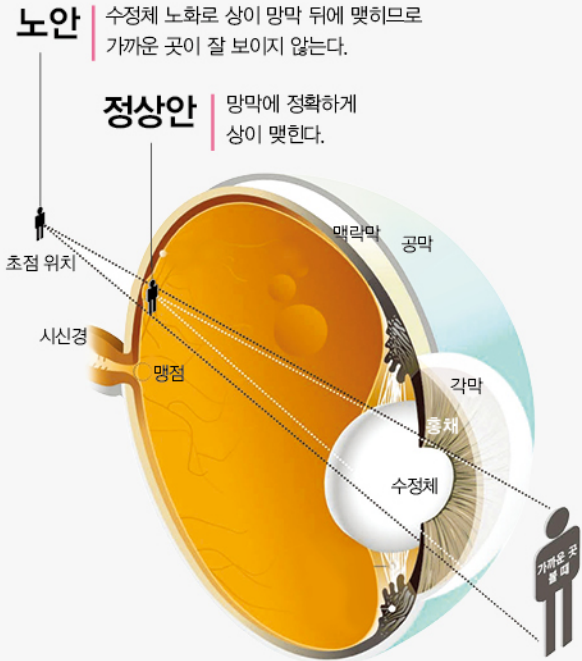
일반 수술 VS 카탈리스 수술

	일반	카탈리스
실시간 3D 자동 진단	X	O
인공수정체 맞춤 레이저 절개	X	O
마이크론 단위 레이저 수정체 유화	X	O
환자별 맞춤 레이저 난시교정	X	O
최첨단 자동 안구 보호	X	O

눈도 같이 나이 먹는다

노안·백내장 바로 알기

가까운 곳을 볼 때 노안과 정상안의 초점 위치 비교



보통 눈의 조절력은

10대 때는 먼 곳에서 가까운 곳으로 초점을 조절하는 시간이 1초 이내지만,

40세경에는 20대의 조절력이 절반으로 감소하고,

50대가 되면 20대보다 초점 조절시간이 2~3배 길어지게 됩니다.

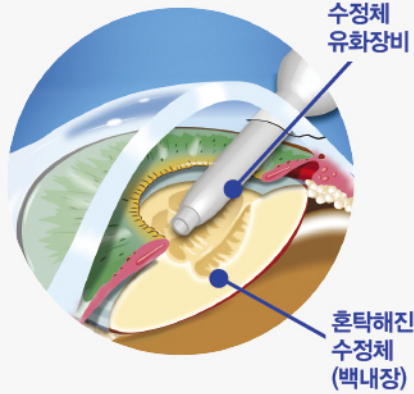
60세 이후에는 조절력을 거의 상실하게 됩니다.

노안은 수정체가 조절력이 떨어져 가까운 것을 잘 보지 못하게 되는 것이고,

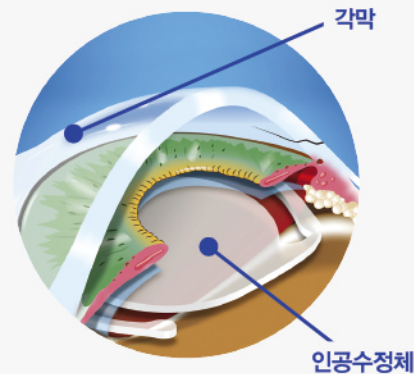
백내장은 수정체가 혼탁해져서 잘 보이지 않게 되는 것입니다.

백내장 수술 과정

백내장 수술은 혼탁해진 수정체를 제거하고 인공수정체를 넣는 두 가지 단계로 이루어집니다.



1 레이저로 수정체를 조각내어, 안전하게 제거합니다.



2 제거한 수정체 자리에 투명한 인공수정체를 삽입합니다.

찬바람이 갑자기 불면서 어머니의 시력은 점점 더 안 좋아지시는 듯했다.

하루는 댁에 있는 TV를 새 것으로 사달라고 하셨다. 이제 구입한지 4년밖에 안된 TV를...

그래서 물었다 “어머니 TV 산지 4년밖에 안되었고 잘 나오는데 왜 바꾸시려고 합니까?” 라고 하니 어머니께서 “칼라가 선명하지도 않고 화면 상태가 안 좋은 거 같아서 TV 수명이 다 된 것 같다” 라고 하셨다.

그러자 아버지께서 “너거 엄마 눈에 뭐가 많이 끼어서 잘 안 보이는 갑다” 라고 하셨다. 참고로 아버지께서는 5년 전 오른쪽 눈 한쪽만 백내장 단초점 수술을 하셨다. 어머니도 백내장이 많이 끼었나 보다 하고 일른 메트로안과에 스케줄을 잡았다.

어머니를 모시고 와서 박성빈 원장님에게 진료를 받고 검사를 한 후 백내장이 많이 심하시다는 진단을 받고 곧바로 수술 스케줄을 잡았다. 어머니께서는 수술에 대한 약간의 두려움을 느끼시며 “이래 눈 수술하면 괜 찮아지나?” 하셨다.

두말 안 하고 **걱정마이소, 잘하고 잘됩니다~** 자신 있게 말씀해 드렸다.

왜냐면 내가 늘 직접 보고 듣고 수많은 환자분들을 대면했기에 자신 있는 말이 나올 수밖에 없었다.

불과 30분 뒤 어머니는 수술을 마치고 나오셨다. 어머니에게 수술은 어떠셨냐 하니 “별로 힘든 것도 없고 시키는 대로 하니 금세 다 끝나뿔네” 하신다. 겁도 안 나셨단다.

병원을 방문해야 하는 둘째 날, 차에 모시고 오는데 어머니께서 정말 깨끗하게 잘 보인다. 집에 가구들이 다 새것으로 보이신다며 빨리 오른쪽 눈도 마저 해야겠다 하신다. 며칠 후 오른쪽 눈도 다 하시고 나니 너무나 만족하시고 이 좋은 걸 왜 이제서야 했는지 후회되신다 한다.

자식으로서 좀 더 빨리 어머니의 눈을 해아리지 못한 생각에 죄송한 마음이 들었다. 이것으로 어머니는 백내장 걱정이 말끔히 해소되셨다. 이제는 아버지의 남은 한쪽 눈을 잘 챙겨서 백내장 수술에 늦지 않도록 신경 써 드려야겠다.

이 지면을 빌어 다시 한번 박성빈 원장님을 비롯해 우리 병원 식구들께 감사 드린다. —



올레이저 라식 VS 라섹

라식

각막 얇은 경우 수술 어려움

적음
예민하다
자외선 영향 적음
3~4시간
1개월
100만원 중반
펄토세컨드 + 엑시머 레이저

라섹

각막 얇아도 수술 가능

많음
덜 예민하다
자외선 차단 필요(6개월)
2~3일
3~6개월 *개인차 많음
100만원 초반
엑시머 레이저

펄토세컨드 레이저로
각막편을 만들어 젖힘

엑시머 레이저로
필요한 양의
각막을 깎아냄

각막편을 다시
덮어줌

엑시머 레이저로
각막상피를 제거

엑시머 레이저로
필요한 양의
각막을 깎아냄

제거한 각막상피는
자연치유되며
치료용 렌즈를 덮어줌

엑시머
레이저

펄토세컨드
레이저

각막편

각막상피

각막실질

안구

각막상피

각막실질

안구

메트로안과 라식 · 라섹 종류

전 세계적으로 인정받은
최고의 레이저 수술장비로
수술합니다.



올레이저 라식 - 펄토세컨드 레이저 + 엑시머 레이저

비쥬

VISUMAX + EX500 or AMARIS RED
스마일 수술에 사용되는 비쥬맥스 장비로 각막 절편을
만들고 엑시머 레이저로 시력을 교정

옵티프리미엄

FS200 + EX500 or AMARIS RED
대구 · 경북 최초 도입한 Wavelight Refractive Suite을
이용하여 시력을 교정

라섹 - 엑시머 레이저 *CXL 엑스트라(각막 강화술), PRP AED(자가혈청안약) 추가 가능

레드 년터치 (올레이저 라섹)

AMARIS RED
수술 전 과정을 AMARIS RED 엑시머 레이저 장비만
을 이용하여 시력을 교정

옵티프리미엄

브러쉬 + EX500
브러쉬를 이용하여 각막상피를 제거하고 엑시머 레이
저인 EX500으로 시력을 교정

레드 프라이밍

브러쉬 + AMARIS RED
브러쉬를 이용하여 각막 상피를 제거하고 엑시머 레이
저인 AMARIS RED로 시력을 교정



2대
스마일 VisuMax
비쥬라식

대구·경북 최초!

스마일 장비 2대



안과전문의 **김명준**원장
스마일수술 2017년 11월 24일



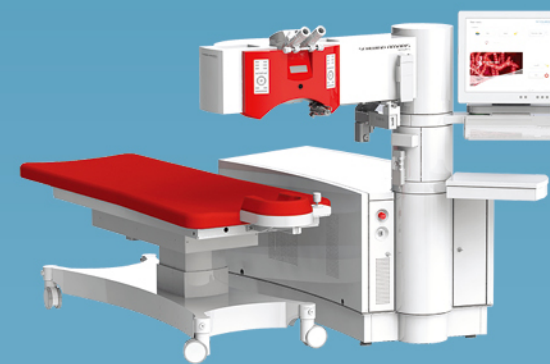
안과전문의 **김종진**원장
스마일수술 2019년 4월 17일

건강한 라식라섹은

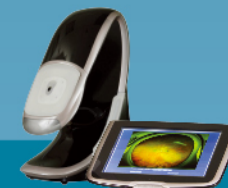
“ **숙련된 의사와 첨단 수술장비 모두 필요조건!** ”



프리미엄 라식 **옵티 라식 & 라섹 SET** _ FS200 / EX500



신뢰성을 인정받은 **아마리스 레드** _ 1050RS



위험한
망막질환의
조기발견 가능

Optomap



안과학회
ESCRS에서
발표된 PTA
(Percent Tissue
Altered)

Galilei G4

의료 선진국이 인정한 세계 최고의 수술 장비

백내장 수술은 아주 정밀한 수술로 0.1mm의 오차에도 수술 결과가 크게 달라질 수 있습니다. 메트로안과는 백내장 수술에 최적화된 세계 최고의 최첨단 장비를 보유하여 이용하고 있습니다.



수정체 분쇄



수정체낭 원형 절개

레이저 수술 장비
CATALYS



카탈리스

사람의 손으로는 1000분의 1mm의 정확도로 절개할 수 없습니다. 그러나 첨단 장비의 도움이 있다면 가능합니다!
메트로안과는 정확한 시력을 찾아드립니다.



ZEISS
루메라

현미경

현미경은 의사에게 눈과 같은 역할!
더 좋은 현미경은 수술하는 의사에게 더 정확한 정보를 주니, 수술의 정교함이 다릅니다.

OCT CIRRUS HD-OCT

안구 생체 조직의 단층 영상 및 횡단면을 지나 CT나 MRI보다 10배 이상 우수한 해상도로 검사할 수 있는 획기적인 장비로 눈의 망막 및 맥락막질환 등에 대한 전반적인 정밀검사를 가능하게 하는 장비입니다.



초음파 유화술 장비
WHITESTAR
SIGNATURE PRO



시그니처

수술받는 환자의 마음을 더 편안하게 해드리고 싶습니다.
수술 중의 통증은 줄이고, 수술 후 회복은 빠르게!

옵토맵 Optomap

특히 유아와 장년층
망막 검사를 위하여 필요
산동제가 없이,
0.5초로 검사 가능



IOL마스터 IOL Master 700

백내장 수술 시 환자에게 삽입되는 인공
수정체를 정확하게 계산



안과에 입사하게 되면서 라식, 라섹에 대해 많은 관심을 가지게 되었습니다.

직원 수술 후기 ①

이름 : 김고은
소속 : 수술팀
수술법 : 스마일
수술일 : 2019년 6월 20일
수술 전 시력 : 좌 0.1 이하 / 우 0.1 이하
수술 후 시력 : 좌 1.2 / 우 1.2

수술하는 모습을 직접 옆에서 지켜보면서 수술을 하고 나오면 많은 환자분께서 만족해하는 모습을 보고 신기하기도 하고 부럽기도 했습니다.
그러나 렌즈를 포기하지 못하고 수술을 망설이다가 최근 들어 렌즈를 2시간 이상 착용하면 이물감과 충혈이 너무 심하고 불편하여 원장님께 진료를 받게 되었습니다.
눈에 신생혈관이 자라나서 더 이상 렌즈를 착용하면 안 된다는 원장님의 말씀에 빨리 수술을 받아야겠다 마음먹었습니다.

검사 날

눈이 너무 나쁘고 렌즈를 오래 착용해 와서 라식, 라섹 수술이 가능할까 걱정을 많이 했습니다.
다행히도 각막도 두꺼운 편이고 라식, 라섹, 스마일 모두 가능하였고 눈에 다른 이상도 없었습니다.
많은 고민을 하다가 다음날 바로 일을 해야 되기 때문에 바로 일상생활이 가능하고 회복이 빠른 스마일로 결정하게 되었습니다.



담당 원장님께서 집도해주셨고 원장님께서 수술하시는 모습을 매일 지켜봐왔기 때문에 믿음이 갖고 안심되었지만 너무 긴장되고 떨렸습니다.
수술 가운을 입고 얼굴을 소독하고 수술대에 누우니 환자의 마음이 이해가 되었습니다. 수술이 시작되고 원장님께서 협조가 좋다 잘하고 있다 계속 말씀해 주셔서 안정이 되었고 체감시간 5분도 되지 않아 수술이 금방 끝이 났습니다.
생각보다 하나도 아프지도 않고 조금 뿌옇게 보였지만 바로 잘 보여서 너무 신기하였습니다.
집에 와서 시간에 맞춰 안약을 넣고 내일은 더 잘 보이겠지라는 기대를 가지고 잠이 들었습니다.

수술 날

수술 후

아침에 눈을 떴는데 렌즈나 안경을 착용하지 않고도 이렇게 잘 보이다니 너무 신세계였습니다. 조금 뿌옇게 보이긴 했지만 일상생활이 가능할 정도였고 출근하여 일을 했는데 지장이 없었습니다.
시력검사 결과는 오른쪽 1.2 왼쪽 0.9 가 나왔습니다. 바로 이렇게 잘 보이다니 너무너무 신기하였습니다. 조금 더 빨리 수술을 받을 걸 후회도 조금 되었습니다.
제가 수술을 받았기 때문에 환자의 마음을 더욱 잘 이해하게 되었고 지금 안경과 렌즈로 불편해하는 사람들에게 전보다 더 많이 수술을 권하고 싶어졌습니다!!
저의 눈을 수술해주신 원장님 꼼꼼히 친절하게 잘 봐주셔서 너무 감사드립니다.
메트로안과 직원분들 너무 감사드립니다!



10살 때부터 안경을 착용했지만 안경에 적응되지 않고 점점 더 불편해져 갔습니다.

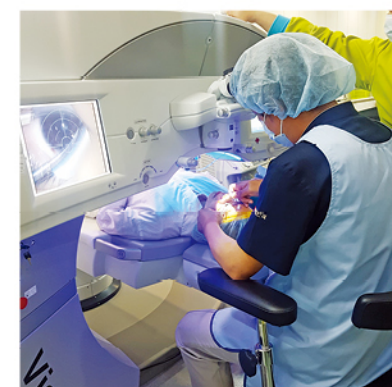
직원 수술 후기 ②

이름 : 김민지
소속 : 외래팀
수술법 : 스마일
수술일 : 2019년 9월 17일
수술 전 시력 : 좌 0.1 이하 / 우 0.1 이하
수술 후 시력 : 좌 1.5 / 우 1.2

고등학교 때는 하드렌즈를 썼는데, 눈에 조그마한 이물질이 들어가도 너무 아파서 빼서 씻고 다시 착용하는 게 너무 불편해서 소프트렌즈를 착용하게 되었습니다.
6년 정도 소프트렌즈를 썼는데, 오래 끼고 있다 보면 건조하고, 평소에 렌즈 끼는 것도 점차 귀찮아져서 수술을 생각하게 되었습니다.
그리고 저보다 먼저 수술받은 직원들이 모두 하루라도 빨리 수술받지 않은 것을 후회한다는 얘기도 수술을 결정하는데 큰 이유가 되었습니다.

검사 날

추석 연휴 합해서 5일 동안 소프트렌즈를 중단하고 검사를 받게 되었습니다.
다행히 조건이 다 좋아서 모든 수술이 다 가능했습니다. 수술하고도 바로 일을 해야 되서, 회복이 빠른 스마일을 받기로 결정했습니다.



스마일을 하기 때문에 레이저 시에 협조가 안 좋거나 하면 어쩌지, 걱정되고 불안한 마음이 있었습니다. 떨리는 마음으로 오전 11시 30분에 수술을 받으러 수술실에 들어갔습니다. 얼굴 소독을 하고, 레이저장비로 이동해서 수술이 시작되었습니다. 정신을 똑바로 차리고 정면만 주시하고 있다 보니 수술시간이 체감 상으로 5분 정도 걸린 것 같아 놀랐습니다.
수술을 무사히 끝내고 보니 전체적으로 뿌옇게 보이긴 했지만 모든 것이 보여서 신기했습니다. 점심을 간단히 먹고 점심시간 동안 한숨 자고 오후에 일어나 일을 하다 보니 저녁이 되니 선명하게 보이기 시작했습니다.

수술 다음 날 아침에 일어나니 선명도가 훨씬 나아졌습니다. 일주일 정도는 멀리 보는 게 평소 안경이나 렌즈 낄 때보다 덜 선명해서 '아... 이 상태로 적응을 해야 하나?' 싶어서 조금 불안은 했지만 심삼도 원장님 말씀에 따라 기다려보니 정말 선명도가 좋아졌습니다.
습관적으로 아침에 일어나서 안경을 찾았지만 적응된 현재는 너무 행복하고 렌즈로 인한 불편감이 없어 수술 후 만족하고 있습니다. 회복 빠르고 통증도 없는 스마일을 선택하길 잘한 것 같습니다.
스마일을 고민 중인 분이 계신다면 적극 추천 드리고 싶습니다.
마지막으로, 수술을 집도해주신 심삼도 원장님 감사드리고, 도움주신 직원 분들도 모두 고맙습니다^^

수술 날

수술 후

METROEYECENTER NEWS

Fall-Winter 2019 / Vol.17

심삼도 원장 "제14회 장애인돕기 자선음악회" 참석

대구광역시의회(회장 이성구)는 장애인과 더불어 살아가는 아름다운 사회를 만들기 위한 '제14회 장애인돕기 자선음악회'를 7월 11일 대구오페라하우스에서 열었습니다. 입장권 수익금 1000만원을 장애인 재활기금으로 이승호 대구시 경제부시장에게 전달해 관객들로부터 뜨거운 박수를 받았습니다. 1995년부터 격년제로 장애인 재활기금을 마련하기 위해 자선음악회를 개최하여, 지금까지 1억 6천만원을 전달하였습니다. 메트로안과도 의사회의 일원으로서 장애인돕기 자선음악회를 기쁜 마음으로 참석하였습니다.

2019년 7월 12일



(주)대구메트로환경 업무협약 체결

메트로안과는 (주)대구메트로환경과 도시철도의 청결과 위생을 책임지는 환경사들의 건강 관리와 의료지원을 위해 업무협약을 체결하였습니다. (주)대구메트로환경은 대구도시철도 환경관리 전문, 사업분야 안 내, 역사 청소, 청사 청소, 전동차 청소, 차량기지 청소·경비, 기관사 수송, 모터카 운전 등을 담당하는 도시철도의 자회사입니다. 이번 업무협약 체결로 (주)메트로환경 환경사들 뿐만 아니라 그 가족들까지 병원을 찾아 도움을 받게 되며 전문의와의 문답 기회 확대, 진료비 할인 및 우선 진단 등의 혜택을 받을 수 있습니다.

2019년 7월 25일



대구광역시 중구 의사회 무료 진료 봉사

10월 18일(금) 13시부터 동인 노인정에서 대구광역시 중구 의사회 무료 진료 봉사 활동을 다녀왔습니다. 메트로안과 대표 원장이신 박성빈 원장님과 최선아 수간호 선생님께서 참석하셔서 어르신들의 건강 상담을 해드렸습니다. 병원에 내원하기 힘든 어르신 분들께 조금이나마 도움이 될 수 있는 시간이 되었으면 합니다. 메트로안과는 지역 사회 봉사와 나눔을 위해 항상 노력하겠습니다.

2019년 10월 18일



HOYA社 Global Marketing Director 방문

HOYA社 Global Marketing Director이신 Paul Wood께서 메트로안과를 방문해주셨습니다. HOYA社は 세계적인 광학 기기 제조사이며 레이저 장비부터 안경, 콘택트 렌즈, 안구내렌즈 등을 제작하고 있습니다. 메트로안과에서 사용중인 여러 회사들의 백내장 렌즈 중 HOYA社の 제품도 사용해주시는 것에 대해 감사하다는 말씀을 전하셨습니다. 메트로안과는 환자분의 눈에 꼭 맞는 렌즈를 찾아드리기 위해 최선의 노력을 다하겠습니다.

2019년 11월 5일



김명준 원장님 천주교 평리교회 강연

2019년 11월 8일(금) 천주교 평리성당에서 김명준 원장님께서 강연을 하셨습니다. 성당의 오전 미사가 끝나고 10시부터 약 1시간가량 강연이 진행되었습니다. 아침 시간임에도 60여 분의 신도분들께서 자리를 채워주셨으며 평소 불편했던 부분에 대해 질문도 많이 해주셨습니다. 김명준 원장님의 강연 Q&A는 메트로안과 유튜브 채널에서 확인하실 수 있습니다. Q1. 자다가 깬 때 눈 앞에 실타래 같은 것이 보입니다. Q2. 눈 앞에 날파리가 날아다니는 것 같습니다. Q3. 3년 전 황반변성 수술을 했는데 눈이 뻑뻑하고 이물감이 느껴집니다.

2019년 11월 8일



메트로안과 수능 이벤트

수능 꼬릿! 수고했어 애들아! 이벤트는 메트로안과가 함께 혜택은 누가 받을래? 2020년 수능을 마친 수험생들에게 메트로안과에서 특별 이벤트를 진행합니다. 참여 대상은 2020년도 수능 수험생과 수시 합격자이며 참여 방법은 수험표나 수시 합격증을 지참하고 병원에 내원해주시면 됩니다. 이번 이벤트는 2020년 2월 29일까지 진행되며 자세한 이벤트 내용은 병원으로 문의 바랍니다.

2019년 11월 14일



대구 외국인노동자지원센터

DAEGU SUPPORT CENTER FOR FOREIGN WORKERS



30,000

아시아지역 다양한 나라에서 온 노동자들로 북적거리는
대구외국인노동자지원센터. 대구지역에 등록된 외국인 수가 약 3만 명
정도이고 이들 중 상당수가 힘들고 위험한 3D업종 근로자들입니다.

외국인 노동자들은 센터에서 한국어와 컴퓨터 강좌를 수강하기도 하고, 동료들과 탁구나 당구를
치며 여가생활을 즐기기도 합니다. 그리고 체불임금 같은 법률 상담이나 취업 상담은 물론 교육과
건강, 한국 생활 적응 등 다양한 고민들을 터놓고 이야기 합니다.



대구외국인노동자지원센터 | <http://www.dfwc.or.kr/index.html>



미션 Mission

역동적이고 사랑받는 대구외국인노동자지원센터

비전 Vision

100% 고객만족, 100% 직원행복

LOVE 1000%

핵심가치 Core Value

Listen	Obvious	Visit	Easy
고객의 말에 귀를 기울여주는 센터	명확한 해결책을 주는 센터	방문하고 싶어지는 센터	편안한 센터

대구 외국인노동자지원센터는 이런 문화적 차이 및 언어 소통
한계 등으로 한국 생활에 어려움을 겪고 있는 외국인 노동자와
그들을 고용한 중소기업 사업주들 사이에서 갈등을 중재하는
역할을 하고 있습니다.

그리고 외국인 근로자와 연관 업체들을 대상으로 고용 관련,
법률, 생활 관련 등 각종 문제에 대해 다국어(중국어, 베트남어,
인도네시아어, 필리핀어, 우즈베키스탄어)로 지원하고 있습니다.

또한 외국인 노동자들이 의사소통 문제로 발생하는 갈등을 해
소하고 한국 사회에 잘 적응할 수 있도록 체계적인 한국어 교
육을 실시하고 있으며, 실생활에 필요한 컴퓨터 이용능력을 개
발하고 멀리 떨어져 사는 가족들과 메신저 또는 이메일을 통한
안부 교환이 가능하도록 컴퓨터 교육도 진행하고 있습니다.

외국인 노동자들이 가장 좋아하는 행사인 한국문화탐방과 아
시안 스마일 페스티벌, 추석 행사와 같은 문화 행사도 개최하
여 외국인 노동자들이 좀 더 쉽게 한국 문화를 이해할 수 있도
록 해줍니다.

아직까지 외국인 노동자들을 바라보는 시선이 따뜻하지만은 않습니다.
우리와 다른 피부색을 가지고 다른 언어를 사용하지만 나쁜 이들은 아닙니다.
우리와 함께 삶의 터전을 공유하며 함께 살아 나가야 하는 그들에게 따뜻한
말 한마디 먼저 건네보는 건 어떨까요?

심삼도 원장 < 사람을 실천하는 수호천사 >

대구 외국인노동자지원센터 무료 종합진료 참석



대구 외국인노동자지원센터는 시간과 경제적 이유로 진료 서비스를 받기 어려운 외국인 노동자들에게 매년 봄, 가을 2회 무료종합진료를 실시하고 있습니다.

대구 외국인노동자지원센터 주최로 대구시 의사회, 한국국제보건의료재단 후원하여 대구지역에 거주하는 외국인 노동자들 200여 명을 신청 접수 받아 내과, 피부과, 정형외과, 영상의학과, 산부인과, 안과, 이비인후과 총 7과목을 진료하여 외국인 노동자들에게 큰 호응을 얻고 있습니다.

올해 무료 종합검진은 4월 14일과 10월 20일 두 차례 이루어졌고 메트로안과 심삼도 원장님께서 안과 진료를 담당하셨습니다.

대구시의사회 기획이사이신 심삼도 원장님께서서는 매년 무료종합진료에 참여하시면서 “외국인 노동자들을 위해 뜻 깊은 일을 할 수 있어 항상 감사하게 생각한다”는 말씀을 전하셨습니다.

꼼꼼히 알아보고 꼭꼭 검사 받자!

국가건강검진별 검사 항목 살펴보기



✓ 일반 건강검진

일반 건강검진의 공통 검사 항목으로는 진찰 · 상담, 신장과 체중 등 신체 계측, 시력 · 청력 검사, 혈압 측정, 흉부방사선검사, 혈액검사, 요검사, 구강 검진이 있다. 성별 · 연령별로 받아야 하는 검사도 있으니 확인해야 하며 (ex. 이상지질혈증검사) 대상 연령에 따라 B형간염 항원 · 항체, 골밀도 검사, 인지기능장애, 정신건강(우울증) 검사, 생활 습관 평가, 노인 신체기능검사, 치면세균막검사가 실시된다.

✓ 의료급여생애전환기검진

주로 성별 · 연령별 검사 항목으로 구성되어 있다. 진찰 · 상담, 신장과 체중 등 신체 계측, 시력 · 청력 검사를 공통적으로 검사한다. 골밀도 검사는 만 66세 여성만 해당하며, 연령에 따라 인지기능장애검사, 정신건강(우울증) 검사, 생활 습관 평가, 노인 신체기능검사를 진행한다.

✓ 암 검진

위 암 : 만 40세 이상 남녀는 증상이 없어도 2년마다 위내시경 또는 위장조영검사를 받아야 한다.

대장암 : 만 50세 이상 남녀는 1년마다 분변잠혈검사 대상자이다. 그중 양성 판정자는 대장 내시경검사 또는 대장이중조영촬영검사를 진행한다.

간 암 : 만 40세 이상 남녀 중 간암 발병 고위험군(간경변증, B형간염 바이러스 항원 양성, C형간염 바이러스 항체 양성, B형 또는 C형간염 바이러스에 의한 만성간질환 환자)에 해당하는 대상자에 한해 1년에 2회 간 초음파검사와 혈액검사를 받는다.

유방암, 자궁경부암 : 여성은 만 20세 이상이면 자궁경부암 검진을, 만 40세 이상이면 유방암 검진 대상자가 된다. 해당 검진은 2년 주기로 시행한다.

폐 암 : 만 54~74세 남녀 중 30갑년 이상 흡연력을 이어오고 있는 사람은 2년 주기로 폐암 검진 대상자가 된다. 해당 검진은 저선량 흉부 CT검사와 금연 상담 등을 진행한다.

백세까지 건강하게~

연령별로 알아보는 맞춤 국가건강검진



만 20세	일반 건강검진	정신건강검사	지역가입자, 세대원, 피부양자 중 만 20세 이상부터 2년을 주기로 일반 건강검진을 받을 수 있다. 연령별 검사 중 정신건강(우울증)검사 검진 대상이며 만 70세까지 전 연령대에 걸쳐 정신건강검사가 진행된다. 만 20세 이상 여성은 2년마다 자궁경부암 검진을 받을 수 있다.
	암 검진	자궁경부암 검진(여성, 2년 주기)	
만 40세	일반 건강검진	이상지질혈증검사(여성), B형간염 항원-항체 검사, 치면세균막검사, 생활 습관 평가	만 24세 이상으로 4년 주기로 남성을 대상으로 실시하던 이상지질혈증검사가 만 40세 기준으로 여성도 대상이 된다. 또 성별에 관계없이 B형간염 검사, 치면세균막검사를 하며 생활 습관 평가도 시작한다. 증상이 없어도 2년마다 위암 검진을 받아야 하며, 여성의 경우 유방암 검진이 포함된다. 또한 이 나이부터 간암 검진을 1년에 2회 실시한다.
	암 검진	위암 검진(2년 주기), 간암 검진(1년 2회), 유방암 검진(여성, 2년 주기)	
만 50세	일반 건강검진	정신건강검사, 생활 습관 평가	정신건강검사와 생활습관평가를 만 50세에도 진행하며 대장암 검진도 만 50세부터 1년마다 시행한다. 분변잠혈검사를 통해 이상 소견이 있을 경우 대장내시경검사 또는 대장이중조영촬영검사를 진행한다.
	암 검진	대장암 검진(1년 주기)	
만 54세	일반 건강검진	골밀도검사	만 54세 여성은 골밀도검사를 진행해 골다공증 등 이상 소견이 있는지 확인한다. 폐암 검진의 해당 연령은 만 54세부터 74세까지인데 현재 흡연 중인 남녀 중 30갑년 이상 흡연한 사람을 2년 주기로 실시한다.
	암 검진	골밀도검사 암 검진, 폐암 검진(2년 주기)	
만 66세	일반 건강검진 (의료급여생애전환기검진)	골밀도검사(여성), 인지장애검사, 노인 신체기능검사	만 66세부터는 인지기능장애검사를 2년 주기로 실시한다. 노인 신체기능검사가 만 66세 · 70세 · 80세에 진행되고, 여성의 경우 골밀도 검사를 받아야 하며 의료급여 수급권자 중 만 66세부터 의료급여생애전환기검진 대상자가 된다.
	암 검진	6대 암 검진	
만 70세	일반 건강검진 (의료급여생애전환기검진)	정신건강검사, 생활 습관 평가, 노인 신체기능 검사	앞서 언급한 정신건강검사와 생활 습관 평가가 이루어진다. 또 만 66세 · 70세 · 80세는 하지 기능과 평형성을 측정하는 낙상검사를 통해 노인 신체기능검사를 실시한다.
	암 검진	6대 암 검진	

그것이 알고싶다 눈



평소에 TV를 많이 시청하면 시력이 안 좋아질까?

시력에 좋은 색상?

몽골인들은 시력이 좋다고 하는데 이유는?

Tip 안구 운동과 시력 회복

안구 운동을 한다고 해서 시력이 회복되는 것은 아닙니다. 다만 피로가 풀릴 뿐입니다. 눈이 피로하다고 느끼는 이유는 우리의 눈이 움직이는 데 도움을 주는 외안근 등에 무리가 가서 눈 자체가 피로하다고 느끼는 겁니다. 이럴 때에는 손바닥을 비벼서 열을 낸 후에 달군 손바닥을 감은 눈 위에 올려놓고 가볍게 눌러주면서 근육을 풀어주시면 눈이 훨씬 편해진다는 걸 느낄 수 있습니다.

Tip 눈 건강과 시력

시력이 좋다고 하여서 눈이 건강하다고 생각하는 분들이 있는데 눈 건강관리는 시력과는 관계가 없습니다. 시력이 좋다고 해도 일상생활 중 다양한 질병에 노출될 가능성도 똑같으며 오히려 좋은 시력만 믿고 눈에 무리가 가는 습관이나 환경 등에 자주 노출시키게 되면 눈 건강이 악화됨은 물론 그로 인해 시력까지 떨어질 수 있습니다.

출처&인용 - <https://blog.naver.com/wlsdk82love/221436253297> | <https://blog.naver.com/rlagus5427/221686512054>

TV

TV 많이 보지 마. 눈 나빠진다.

한번 나빠지면 되돌리기 힘든 시력인 만큼 소중히 관리를 해줘야 하는 '눈'

그래서인지 예전부터 눈과 관련해서 하지 말라는 어른들의 말씀이 많았죠. 그중 대표적으로 "TV를 많이 보지 마라"라는 말은 어릴 적 누구나 한 번쯤은 들었을 법한 말이죠.

실제로 어느 정도는 맞는 말입니다. 아직 안구가 충분히 발달되지 않은 10세 이하의 어린이는 TV를 비롯하여 컴퓨터, 휴대폰을 가까이 보게 되면 눈의 근육이 과도한 수축을 하기 때문에 가성근시를 일으켜 시력이 저하될 수 있다고 합니다.

따라서 멀리 떨어져 시청하는 것을 권장하며, 1시간 TV를 시청하였다면 적어도 5~10분 정도는 휴식을 취하는 것이 눈의 피로를 풀고 시력이 저하될 수 있는 가능성의 예방에 많은 도움이 된다고 하네요.

Color

진짜 시력에 좋은 색상이 있나?

먼저 결론부터 말씀드리자면 시력 자체에 도움을 주는 색은 없습니다. 다만 눈의 피로를 덜어주는 색이 있을 뿐이죠. 누구나 아는 사실이지만 색상별로 특징과 눈과의 궁합을 간단하게 짚고 넘어가 볼까요?

good!

초록색 - 시야각을 좁게 차지하기 때문에 눈에 오는 극심한 피로감을 덜 수 있다. 너무 진한 초록 색상보다 한 톤 낮은 차분한 초록 색상이 좋다.

빨간색 - 원활한 혈액순환으로 눈 피로감에 도움을 주며 통증 최소화에 탁월하여 안통 같은 문제 역시 개선할 수 있다.

bad!

파란색 - 채도가 높아 오랫동안 응시할 경우 눈에 심한 피로감을 유발한다.

하얀색 - 빛을 반사하는 특징으로 햇빛이 강렬한 날 하얀색에 자주 노출되면 눈에 심한 영향을 줄 수 있다. * 겨울철 스키장에서 의 고글 착용!

몽골인

시력 좋은 이유는?

평균 시력이 3.0이라고 알려진 몽골인. 그 이유는 바로 어릴 때부터 멀리 보는 훈련과 특유 문화 때문이라고 합니다. 몽골인들은 드넓은 목장에서 생계를 유지하는 가정이 많기에 양 떼와 같은 가축들과 생활을 합니다. 이런 가축을 보호하려 위험요소인 짐승이나 지형을 먼저 발견하기 위해 가까운 곳부터 먼 곳을 구석구석 살피는데 이것이 저절로 훈련이 되어 시력에 좋은 영향을 주었습니다.

또 한 가지는 몽골인들은 출산을 한 당일부터 태어난 아이를 21일간 어두운 방에서 키우는 전통이 있다고 하는데 이것도 좋은 시력에 영향을 주었다고 합니다. 태어난 지 얼마 안 된 아이는 가장 연약한 상태의 망막을 지녔는데 이를 강한 빛으로 보호하고 단단하게 생성될 수 있도록 시간적 여유를 주어 후에 외부의 자극에 있어서 어느 정도의 손상을 받고도 견딜 수 있게끔 망막이 강화된다고 합니다.

당신께 드리고 싶은 것은
안전한 수술 그리고
수술 후의 즐거움입니다

