

EY ET OE YE

멀리 있어도 마음만은 함께
메트로안과는
당신의 마음에서 희망을 봅니다



생생 수술후기 ~ ✖

직접 수술 받은 원장님의



라섹 (2009년) **박성빈 원장**

낮익은 수술방인데도 내가 환자가 되어 수술침대에 누워 보니 생소했어요. 환자분들도 이렇게 떨리고 불안했구나 싶더군요. 안경 없이 생활하게 되어 만족했고, 무엇보다 환자분의 입장을 더 잘 이해하게 되었지요.



스마일 (2017년) **김명준 원장**

라섹수술을 집도하는 의사로서 그 수술에 대한 믿음이 없다면 안 된다는 생각에 스마일 라섹을 했습니다. 스마일 라섹은 가장 최신의 과학기술을 바탕으로 한 것이니 믿음을 가지고 선택했습니다.



스마일 (2019년) **김종진 원장**

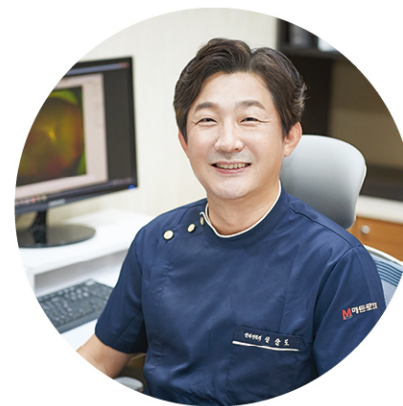
평소 렌즈 착용으로 불편해하던 집사람과 같은 날 수술 받았습니다. 수술 후 계속 웃을 수 있는 스마일. 안경을 착용하며 불편함을 느끼는 분들, 그 불편함에 익숙해지신 분들께 적극적으로 권해드리고 싶습니다.



라섹 (2011년) **엄선정 원장**

의학대학원에 재학 중 메트로안과에서 라섹 수술을 받았습니다. 수술 받은 병원에서 근무하게 되어 환자분들께 더욱 신뢰를 드릴 수 있게 되었습니다. 수술 받은 지 10년이 지났지만 여전히 좋은 시력을 유지하고 있습니다.

메트로안과 원장은 본원에서 스마일, 라식라섹 수술을 받고
그 경험으로 수술을 집도하고 있습니다.



올레이저라식 (2011년) **심삼도 원장**

10분 정도 남짓한 수술시간은 무척이나 길게 느껴졌습니다. 수술 직후 바로 또렷하게 보이고 일주일 후에는 안경 없는 생활에 완전히 적응해서 35년 동안 함께했던 안경이 무색해져 버렸습니다.



옵티프리미엄라식 (2012년) **김동주 원장**

심삼도 선생님이 수술을 해주셨어요. 선생님 감사합니다. 선생님이 너무 만족하셔서 저도 수술받게 되었는데, 수술한 이후에는 제가 다른 분들께 많이 권하고 있지요.



옵티프리미엄라식 (2012년) **이지연 원장**

안경을 벗으면서 조금 더 지적으로 보이던 저의 이미지는 없어졌지만... 환자에게 조금 더 가까이 다가갈 수 있는 자신감과 이해심이 생겼습니다. 수술을 직접 받고 좋다는 것을 확신하게 되었고, 주위분들에게도 자신있게 추천하게 되었습니다.



수술 받지 않음 **강동진 원장**

시력이 나쁘지 않아 수술을 직접 받아보진 못했지만 환자분들께서 수술 후 삶의 질이 달라졌다는 말씀에 뿌듯함을 느낍니다. 본원에서 라식라섹 수술은 물론 스마일 수술까지 집도하게 되어 환자분들께 더 큰 만족감을 드리겠습니다.

환자분들이 안경을 벗고 환하게 웃음 지을 수 있게 하겠습니다.



학력 사항
경북대학교 의학대학원 졸업

경력 사항
경북대학교 병원 안과 전문의
순천향대학교 구미병원 안과 임상 조교수
대구 누네안과병원 과장

학회 활동
대한안과학회 정회원
한국 백내장 굴절 수술 학회 정회원
한국 외안부 학회 정회원
한국 콘택트렌즈 학회 정회원



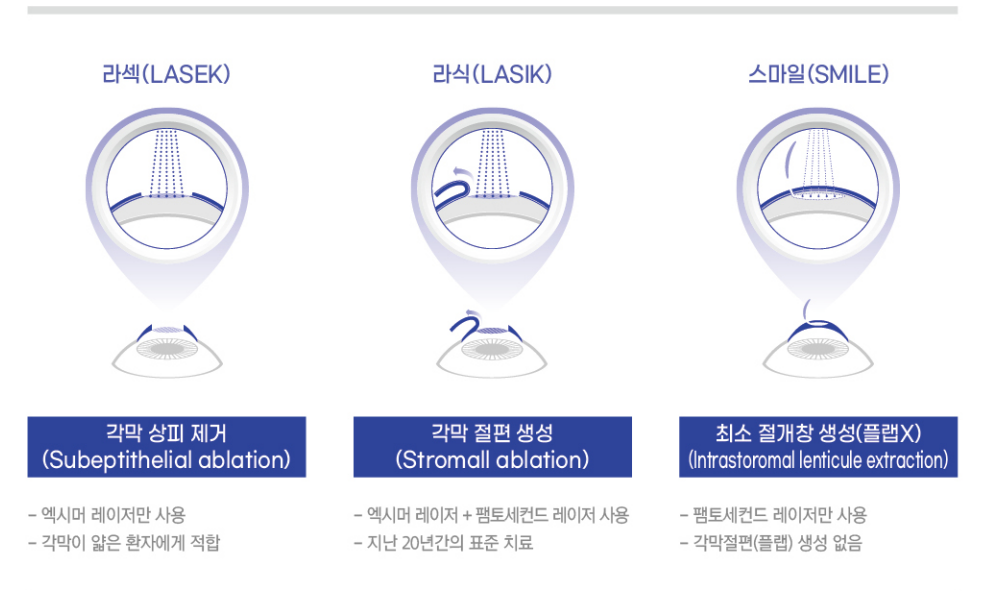
원장님의 전문분야에 대한 설명 부탁드립니다.

저는 메트로안과에서 **근시나 난시, 원시 등의 굴절이상을 교정하는 굴절교정수술**을 시행하고 있습니다. 굴절이상을 교정하는 방법으로는 각막의 형태를 변화시키는 **라식, 라섹 그리고 스마일** 수술이 있습니다. 각막두께가 많이 얇거나 근시가 매우 심한 분들은 각막 조직을 안전하게 제거할 수 있는 양이 제한되어 있어서 **안내렌즈삽입술**을 시행합니다.

스마일 수술은 펄토세컨드레이저를 이용하여 각막절편 없이 각막 실질조각 두 개의 층으로 분리한 후 2-4 mm의 절개창을 통해 각막편을 제거하여 수술 후 회복이 빠른 장점이 있으며 근시 및 난시를 교정하는데 있어서 결과의 안정성과 유효성이 입증된 수술 방법입니다.

스마일 수술은 보우만층을 포함한 각막 전면부를 보존하므로 각막의 인장강도가 유지되어 각막 실질 절단 면의 상태에 큰 영향을 미치지 않고 각막조직을 적게 약화시키므로 각막확장증의 위험이 낮으며 고도근시, 고도난시의 수술에 유리합니다. 각막절편을 만들지 않아 라식이 가지고 있는 각막절편으로 인한 취약성들(외상에 대한 각막절편 전위, 각막절편 주름, 상피안내증식 등)을 피할 수 있고 수술 후 충격이나 외상에 강합니다.

대표적인 굴절교정수술 방법인 라식 후 건조증 발생의 원인으로는 각막절편을 만드는 과정과 엑시머레이저를 이용하여 각막 실질을 절삭하는 과정에서의 각막 신경손상이 가장 주요한 원인입니다. 스마일 수술은 펄토세컨드레이저를 이용하여 각막전면부가 절개창을 제외하고 보존되므로 신경손상을 최소화하고 그로 인해 각막신경분포에 미치는 영향이 줄어들어 수술 후 안구건조증 발생이 적습니다. 또한 수술의 전 과정을 비주맥스펄토세컨드레이저 하나로 통합하여 수술시간을 줄이고 수술 후 부작용을 최소화하며 회복기간을 단축시켜줄 수 있는 안전한 수술 방법입니다.





라식과 라섹의 장점만을 모은 스마일(SMILE)

Small incision lenticule extraction



스마일 수술은 펄스 레이저(VISUMAX)로 각막 상피와 보우만막을 통과하여 각막 내부에 있는 실질 부분(Lenticule)을 교정 양만큼 조사한 후, 2~3mm 이하의 최소 절개창을 통해 의사가 직접 스파츨라(핀셋)로 교정한 각막 실질을 빼내는 수술이다.

스마일 수술의 핵심 파트는 레이저 기계로 진행되지만, 마지막 각막 실질 분리, 제거 단계는 의사가 직접 하기 때문에 의사가 각막 실질을 얼마나 깔끔하게 수술하느냐에 따라서 시력의 질이 좌우된다. 이 때문에 스마일 수술은 상대적으로 수술 건수가 많은 스마일 전문 안과에서 수술하는 것이 좋다.

그리고 안구추적 장치가 없는 레이저 기계를 사용하여 스마일 수술이 위험하다는 것은 틀린 말이다. 눈을 고정 시키고 레이저를 각막 안쪽을 통과하는 레이저 장비이기 때문에 '안구추적 장치'가 필요가 없는 것이다.

짧은 시력 회복기간, 적은 통증, 수술 후 강한 각막 강성도, 적은 근시 퇴행 확률을 생각한다면 스마일 수술이 정답이다.



- 심삼빈 -



- 박성빈 -



- 김동주 -



- 이진영 -



- 강동진 -

스마일 집도 원장

Review

이름: 양*현
수술법: 스마일
수술일: 2020년 10월 5일
수술 전 시력: 좌 -5.8 / 우 -5.8
수술 후 시력: 좌 1.5 / 우 1.5



나에게 쓴 돈 중에 가장 안 아까운 돈 ✨

10년 이상을 잠자는 시간을 제외하고는 렌즈를 착용하였고 많은 불편함을 느꼈지만 라식을 하기 전에 안경을 껴야 되는 불편함과 수술 후 일상생활이 바로 되지 않는다는 점에서 수술을 미루고 미뤘었는데요.

친구가 스마일은 당일 바로 일상생활 가능하다고 하여 대구병원을 알아보던 중 의사들도 많이 하는 병원이 메트로안과라고 하여 믿고 예약하였습니다.

상담 당일 스마일이 가능한 눈이라서 당일 수술을 진행하였습니다. 심원장님 너무 친절하시고 눈 관리를 평소에 잘한 것 같다고 칭찬도 해주시고 무섭지 않게 수술 진행하였습니다.

수술 직후 약간 뿌옇게 보이는 것을 제외하고는 정말 아무렇지 않았고 오히려 눈이 보인다는 것이 너무 신기했어요!

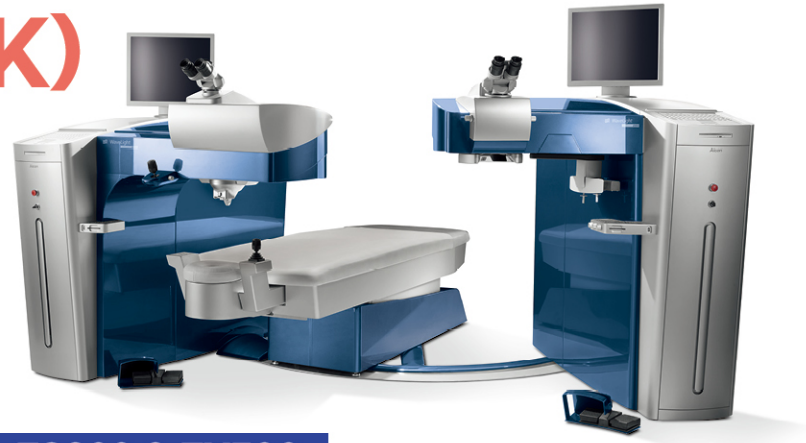
집에 가서 안약 한 번 넣고 낮잠 자고 일어나니 이는 신세계! 다음 날 되면 더 신세계! 돈이 아깝지 않고 제가 저에게 쓴 돈 중에 가장 안 아까운 돈이었어요. 왜 더 빨리 하지 않았나 하는 후회뿐...

다음날 혹시 몰라 연차를 썼지만 충분히 일상생활 가능했습니다. 수술 다음날 병원에서 측정한 시력이 1.5, 1.5인데 한달 지난 지금은 웬지 그것 보다 더 좋아진 듯한 느낌이 듭니다.

간호사분들도 다 친절하시고 특히 심원장님 환자들 잘 다독여주시면서 겁먹지 않게 수술 진행해주셔서 감사합니다!!

빠른 회복과 적은 통증을 생각한다면 라식(LASIK)

Laser-assisted in situ keratomileusis



FS200 & EX500

라식은 각막상피에 각막절편을 만들어 젖혀둔 후 각막 실질 부분을 교정하고 다시 각막절편을 덮어둔다. 마치 젖은 종이가 유리창에 찰싹 달라붙어 있는 상태로 각막절편이 머물러 있게 된다. 각막절편을 만들 때 과거에는 칼을 사용하여 의사가 직접 만들었지만 지금은 펄토초 레이저 기계를 이용하여 수술 전 과정을 모두 올레이저 수술로 진행한다.

통증을 느끼는 세포는 각막 상피에 집중되어 있는데, 라식은 그보다 더 안쪽인 각막 실질을 깎기 때문에 라섹 수술보다 통증이 덜하다. 또한 라섹 수술에 비해 시력 회복이 빨라 2~3일 정도면 목표 시력의 80~90% 회복이 가능하다.

수술 후 튼튼한 각막을 원한다면 라섹(LASEK)

Laser epithelial keratomileusis



AMARIS RED

각막상피를 제거한 후 각막 실질 부분을 교정하는 최초의 시력교정술인 굴절교정레이저각막절제술 (photorefractive keratectomy, PRK)을 흔히 라섹으로 통칭하여 부른다. 각막 상피를 제거하기 때문에 각막 보호 렌즈를 덮어주며 각막 상피가 자라나면 보호 렌즈를 제거한다.

라식과는 달리 각막 절편을 만들지 않으므로 각막 절편이 이탈하는 일이 없기 때문에 격투기 등 격렬한 운동에도 안전하다. 또한 라식에 비해 수술에 필요한 각막 두께가 얇으며 수술 후 잔여 각막이 더 두꺼우므로 원추 각막의 발생 가능성이 덜하게 된다.



- 심삼도 -



- 박성빈 -



- 김동주 -



- 이진영 -



- 강동진 -

라식 집도 원장



- 심삼도 -



- 박성빈 -



- 김동주 -



- 이진영 -



- 강동진 -



- 김종진 -

라섹 집도 원장

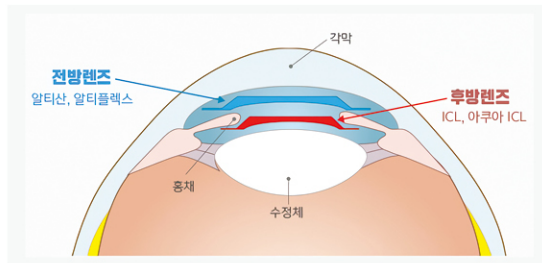
초고도 근시라도 수술 가능한

렌즈삽입술

Intraocular lens implants

눈이 너무 나쁘거나 각막이 너무 얇을 경우 스마일, 라식, 라섹이 불가능할 수 있다. 이럴 경우 렌즈삽입술을 통해 시력을 교정할 수 있다.

ARTIFLEX



콘택트 렌즈가 각막 위에 렌즈를 덧씌우는 방법이라면, 렌즈삽입술은 안구 내에 굴절력을 조정하는 렌즈를 수술을 통해 삽입하는 방법으로 이루어진다. 렌즈를 삽입하는 위치에 따라 홍채 앞쪽에 렌즈를 넣는 방식(알티플렉스)과 홍채 뒤쪽에 렌즈를 넣는 방식(ICL)으로 나눌 수 있다



먼저 홍채 앞쪽에 렌즈를 넣는 알티플렉스는 35년 가장 오랜 역사를 가진 렌즈삽입술로 렌즈와 수정체가 직접 닿지 않아 백내장 확률을 최소화하고 방수의 흐름을 방해하지 않아 녹내장 확률을 최소화한다.

또한 근시교정과 난시교정이 동시에 가능한 토릭 알티플렉스는 렌즈가 홍채에 고정되어 수술 후 렌즈가 홍채에 고정되어 교정 후 시간이 지나도 난시 교정 효과가 유지되며 렌즈가 돌아가지 않기 때문에 재수술이 필요 없는 유일한 렌즈이다.

알티플렉스 집도 원장



- 심삼도 -



- 박성빈 -

Vision ICL

	알티플렉스	ICL
렌즈 위치	홍채 앞쪽	홍채 뒤쪽
홍채 절개술	필요(수술 7일 전)	불필요
수술 시간	양쪽 오전 또는 오후	한 쪽씩 오전과 오후
렌즈 이동	거의 없음	가능성 있음



25년의 역사를 가진 ICL은 렌즈 중앙에 작은 구멍을 통해 자연스러운 방수의 흐름이 가능하기 때문에 홍채 절개술이 필요하지 않다. 각막 주변부에 아주 작은 절개창을 만들어 렌즈를 삽입하며 홍채 뒤쪽에 렌즈가 위치하기 때문에 외관상 렌즈가 보이지 않는다.

또한 ICL은 렌즈가 콜라겐과 헤마(HEMA)의 중합체인 콜라머 재질로 만들어져 소량의 정제된 콜라겐을 함유하고 있어, 인체에 가장 친화적인 재질로 미국 FDA 승인을 받은 매우 안정적이고 효과적인 렌즈이다.

렌즈삽입술은 각막을 깎아내지 않고 시력을 교정하기 때문에 근시 퇴행이나 안구건조증 등 부작용이 적으며, 수술 후 곧바로 최대 시력을 얻을 수 있으며 회복 기간이 거의 필요하지 않다.

하지만 렌즈를 눈 속에 넣어 놓기 때문에 매년 각막 내피 세포를 꾸준히 검사하여야 하며 안압이 상승할 수 있어 녹내장이 발생 할 위험이 있을 수 있고 이럴 경우 삽입한 렌즈를 제거하여야 한다.

ICL 집도 원장



- 이진영 -



- 김명준 -



- 강동진 -

이름 : 박*산
수술법 : 비주라식
수술일 : 2020년 8월 11일
수술 전 시력 : 좌 -3.50 / 우 -3.75
수술 후 시력 : 좌 1.5 / 우 1.5



하루만에 시력이 너무 좋아져서 어색할 정도입니다! ✨

안녕하세요 비주라식한 지 오늘이 딱 10일차입니다. 라식하기까지 몇 년의 고민을 했는지 모릅니다. 안경끼시는분들도 아시다시피 시력이 안좋으면 불편한점이 한두 가지가 아니에요.

수술은 간단하다고 들었지만 그래도 수술이니까 겁도 나고 제시간이 따로 없는 직업이다 보니 시간내기도 어렵고 일상생활 또한 어려울까 여러 고민이 들었습니다.

다행히도 제가 고민하는 것과는 다르게 수술은 10분 남짓 오래 걸리지도 않았고 수술 당일날만 일상생활이 바로 가능한 정도의 통증이 있어 참을 만했습니다.

수술 당일 하루 동안만 눈시림이 있었지만 안약을 제시간에 잘 넣으니 회복력도 빠르고 통증 또한 없었습니다.

수술전 시력은 좌 우 0.1이 였고 수술다음날엔 좌1.0 우1.5 까지 좋아졌습니다. 좌우 시력 차이는 있지만 하루만에 시력이 너무 좋아져서 안경벗고 다니는 제 모습이 너무나도 어색할 정도입니다.

수술하는동안 직원분들과 집도해주신 심삼도 원장님께서 친절하게 대해주셔서 편안한 마음으로 수술할수 있었습니다. 메트로안과 직원분들과 심삼도 원장님께 정말 감사했습니다!

이름 : 이*명
수술법 : 스마일
수술일 : 2020년 6월 8일
수술 전 시력 : 좌 0.15 / 우 0.15
수술 후 시력 : 좌 1.5 / 우 1.5



편하게 잘 보여서 만족스럽습니다 ✨

고등학교 2학년 때부터 안경을 착용했는데 안경을 쓰는 게 너무 불편해서 필요할 때만 쓰고 잘 사용하지 않았습니다.

렌즈를 착용하면서부터는 매일 렌즈만 하루 종일 착용했습니다.

거의 4년 정도를 렌즈만 착용하다 보니 오래 착용하면 눈이 건조해지고 뻑뻑하기도 하고 눈이 빨리 피로해져서 라식 수술을 생각하게 되었습니다.

● — 수술당일

수술시간까지 기다릴 때는 긴장이 되지 않았었는데 막상 수술복을 입고 눈에 마취제를 넣으니 이제 서야 긴장이 되기 시작했습니다.

수술 침대에 누워서 다 끝날 때까지 내가 안 움직이고 잘 할 수 있을까 걱정이 되었는데 원장님께서 잘하고 있다고 계속 격려해주셔서 마음이 놓였습니다. 그렇게 정면만 계속 주시하다 보니 벌써 수술이 끝나있었습니다.

수술이 끝나고 처음에는 앞이 뿌옇게 보이고 빛도 많이 번지고 눈부심이 있었는데, 1~2시간 정도 지나고 나서 점점 시야가 선명하게 보였습니다. 그리고 마취가 풀리고는 많이 아플까라고 생각했는데 눈 시리고 약간의 육신거림만 있을 뿐 많이 아프지 않았습니다.

● — 수술 후 다음날

아침에 일어나자마자 앞이 선명하게 보여서 신기했고 렌즈를 끼거나 안경을 찾을 필요 없어서 편하고 좋았습니다. 너무 잘 보여서 '왜 이제서야 했지? 더 빨리 할걸' 이라고 생각하기도 했습니다. 아직은 약간의 빛 번짐과 건조함이 있지만 일상생활에 어려움은 없었습니다.

● — 수술 후 2주째

이제는 아침에 일어나서 느껴지는 건조함이 거의 없어지고 빛이 번져 보이는 것도 없이 잘 보입니다. 편하게 잘 보여서 만족스럽습니다.

마지막으로 제 눈을 수술해주신 심삼도 원장님께 감사드리고, 메트로 직원분들도 모두 감사합니다~

어머니와 아들, 딸 모두

메트로안과에서 수술 받았습시다!



이름: 허*영
수술법: 스마일
수술일: 2020년 11월 17일
수술 전 시력: 좌 -3.5 / 우 -3.0
수술 후 시력: 좌 1.2 / 우 1.2

Review

학창시절부터 안경을 쓰다 보니 안경관리도 안되고 안경도 잃어버리고 부서지고 해서 버린 게 수도 없었습니다. 그러다 고3 시절부터는 콘택트렌즈를 쓰기 시작했습니다. 하지만 이마저도 잘 끼워지지 않아 눈도 좀 아프기도 하고 불편한 게 너무 많았습니다. 눈도 건조해지고....

안경 값에 렌즈 값까지....경제적으로도 큰 손실이었습니다. 그래서 아버지가 추천하신 스마일을 접하게 되었습니다. 저희 누나도 스마일을 한 터라 더더욱 해야겠다고 생각했습니다. 그래서 다음날 바로 검사를 했습니다.

당일 수술을 할까 했었는데 눈썹이 아래로 자라서 눈을 조금씩 찌르고 있다 해서 눈썹을 몇 개 빼고 약을 좀 넣고 다음날 눈 확인을 하고 스마일 수술을 하기로 했습니다.

드디어 수술하는 날, 원장님이 시키는 대로 하니 20분도 채 안 되어서 수술이 다 끝났습니다. 통증도 아픔도 거의 없었습니다.

수술 하기 전 맨눈으로 세상을 보는 것보다 좀 더 깨끗하게 보였습니다. 수술 다음날 자고 일어나서 눈을 뜨니 진짜 신세계였습니다. 너무 잘 보이는겁니다~ 거기다 일상생활도 가능해서 진짜 잘했다 싶더라고요!

이제 더 이상 라면 먹을 때 김서림 걱정도 없고 아침에 일어나면서 안경 찾을 일도 없어졌습니다. 세심하게 수술해주시고 잘 체크해 주신 심삼도 원장님께 진심으로 감사드립니다!



2019년 허민호 팀장의 어머님께서 백내장 수술을 메트로안과에서 받으셨고 이번에는 아들, 딸이 시력교정수술을 받게 되었다.

허민호 팀장은 “메트로안과의 수술을 믿고 신뢰할 수 있었기에 가족들의 수술을 맡길 수 있었다”면서 “시간이 흘러 나와 아내도 수술을 하게 된다면 당연히 메트로안과에서 수술을 할 것이다”라고 하였다.



이름: 허*연
수술법: 스마일
수술일: 2020년 6월 5일
수술 전 시력: 좌 -2.25 / 우 -2.5
수술 후 시력: 좌 1.5 / 우 1.5

Review

고등학교 땀 수업시간에만 착용하던 안경이 이젠 매일 착용하는 렌즈가 되었습니다. 평소에 콘택트 렌즈를 장시간 착용하다 보니, 눈이 건조하고 불편해지기 일쑤였습니다. 그리고 결정적으로 시력이 떨어지는 기간이 점점 짧아지며, 안경과 렌즈를 교체하는 횟수가 잦아졌습니다. 그래서 평생 안경과 렌즈를 바꾸는 돈으로 수술을 결심하게 되었습니다.

라식 또는 라섹을 한 친구들에게 후기를 물어보기도 하고 인터넷에도 많이 찾아보던 중, 아버지가 추천 해주신 스마일 수술을 접하게 되었습니다.

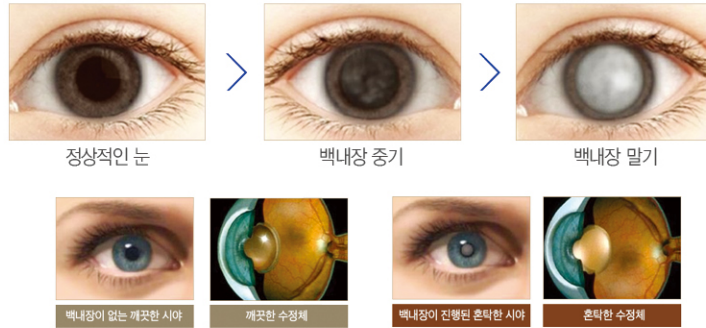
라섹은 수술 후, 회복 시간 그리고 많은 고통이 있다는 친구들의 말에 비해 스마일은 레이저로 수술 하기에 빠른 회복시간 그리고 고통이 없는 점이 매우 매력적이었습니다. 그래서 고민하지 않고 검사를 진행하였고, 당일 수술을 하게 되었습니다. 실제로 두 눈의 총 수술 시간은 10분이 채 걸리지 않았고 큰 고통 없이 마칠 수 있었습니다.

수술을 한 직후였지만, 수술 전 맨눈으로 세상을 보는 것보다 좀 더 깨끗하게 보였습니다. 그리고 바로 다음날 일상생활이 가능하여 굉장히 만족스러웠습니다.

원장님께서 수술 직후 그리고 수술 후에도 꼼꼼하게 상태를 체크해주셨고 현재 시력 1.5를 가지게 되었습니다.

아침 출근 시간, 퇴근 후 세안 시간에서 렌즈 착용 시간이 줄어든 것은 굉장히 큰 변화였고, 무엇보다 아침에 눈을 떠서 바로 세상을 볼 수 있는 점이 가장 좋았습니다. 꼼꼼하게 수술 해주시고 상태 체크해 주신 이진영 원장님 너무 감사드립니다.

스마일(SMILE)



정상적인 눈

백내장 초기

백내장 말기

백내장이 없는 깨끗한 시야

깨끗한 수정체

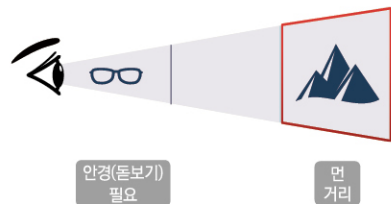
백내장이 진행된 혼탁한 시야

혼탁한 수정체

백내장의 증상은 습기가 찬 안경을 연상하면 된다. 흔히들 노안과 백내장을 구분하지 못하여 방치하는 경우가 많다. 노안과 백내장의 차이점은 노안은 근거리가 잘 안 보이는 현상뿐이지만 **백내장은 근거리 뿐만 아니라 시야 전체가 흐릿해진다.**

수정체의 혼탁은 50세가 넘어가면서 대부분 나타나며 백내장을 초기에 발견한다면 약물 치료를 통해 백내장의 진행을 늦출 수 있지만 혼탁해진 수정체를 투명한 상태로 되돌리는 약물은 아직 개발되지 않았다. 백내장이 생기기 전의 시력을 회복하기 위해서는 백내장 수술을 받아야 한다.

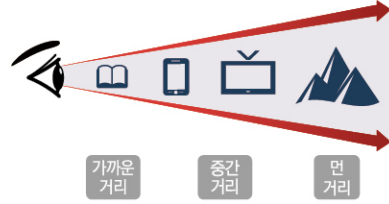
단초점 인공수정체



안경(돋보기) 필요

먼 거리

다초점 인공수정체



가까운 거리

중간 거리

먼 거리

과거 백내장 수술은 의사가 직접 손으로 칼을 이용하여 수정체낭을 절개하고 초음파를 이용하여 뿌옇게 변한 수정체를 제거한 후 인공수정체를 삽입했지만 지금은 **올 레이저 시스템 장비(카탈리스, CATALYS)** 도입으로 백내장 수술의 모든 과정을 한 치의 오차도 없이 정확하게 할 수 있게 되었다.

단초점 인공수정체는 근거리와 원거리 중 하나에만 초점을 맞출 수 있어 수술 후에도 안경이나 돋보기가 필요하다. 다초점 인공수정체는 근거리와 원거리 모두 잘 보이지만 중간거리를 보는 데는 다소 불편함이 있다. 최근에는 중간거리에도 좋은 시력을 보여주는 3중 초점 인공수정체나 연속초점 인공수정체가 소개되기도 했다.

인공수정체는 반영구적이고 백내장과 노안 모두 교정할 수 있지만 20, 30대의 시력으로 돌아가진 않을 수 있다. 따라서 직업이나 취미, 생활습관 등을 충분히 고려하여 인공수정체를 선택해야 만족도가 높다.



카탈리스

사람의 손으로는 1000분의 1mm의 정확도로 절개할 수 없습니다. 그러나 첨단장비의 도움이 있다면 가능합니다! 메트로안과는 정확한 시력을 찾아드립니다.



현미경

현미경은 의사에게는 눈과 같은 역할! 더 좋은 현미경은 수술하는 의사에게 더 정확한 정보를 주니, 수술의 정교함이 다릅니다.



시그니처

수술 받는 환자의 마음을 더 편안하게 해드리고 싶습니다. 수술 중의 통증은 줄이고, 수술 후 회복은 빠르게!



센추리온

미세 조절개로 통증과 출혈이 거의 없는 무봉합 백내장 수술이 가능합니다.

백내장 집도 원장



- 박성빈 -



- 김명준 -



- 김종진 -



- 엄선정 -



안구건조증 테스트

- ☐ 눈이 쉽게 피로해진다.
- ☐ 바람이 불면 눈이 뻑뻑하고 답답하다.
- ☐ 눈에 모래알이 들어간 것처럼 이물감이 있다.
- ☐ 눈앞에 막이 낀 것처럼 침침할 때가 있다.
- ☐ 이유 없이 눈이 자주 충혈된다.
- ☐ 밝은 곳에 있으면 눈이 자주 감긴다.
- ☐ 눈에 실 같은 분비물이 종종 생긴다.
- ☐ 자고 나면 눈꺼풀이 무겁고 잘 떼지지 않는다.
- ☐ 눈부심이 심하고, 시리고, 불편하다.
- ☐ 찬바람이나 햇볕에 노출되면 눈물이 줄줄 흐른다.

Result 3~4개 안구건조증 의심 5개 이상 안구건조증



안구건조증이란 눈물이 부족하거나, 눈물이 지나치게 증발하거나, 눈물 구성성분의 균형이 맞지 않아서 안구 표면이 손상되고 눈이 시리고 자극감, 이물감, 건조감 등의 자극 증상을 느끼게 되는 눈의 질환을 말한다.

안구건조증은 겨울에 가장 많이 발생하는데, 기후적 특성상 대기는 건조하고 햇볕은 강하기 때문이다. 그렇다고 습기 찬 여름에 발생 하지 않는 것은 아닌데, 이땀 또 선풍기와 에어컨의 바람으로 안구가 건조해져서 발생한다. 미세먼지도 안구건조증을 악화시키는 주범이다.

안구건조증의 원인은 다양하다. 속눈썹이 눈에 닿아서 눈물을 쓸어가거나 상처를 내는 경우, 결막염으로 인해 염증이 생겨서 눈물 생성이 정상적으로 안 되는 경우, 지방 분비선(마이봄샘 등)에 문제가 생겨서 눈을 깜빡일 때마다 오히려 눈물을 빼앗기는 경우, 그리고 자가면역질환으로 인한 경우가 있다. 이럴 때는 자연 치유가 답이 아니다. 염증이 문제라면 염증을 치료해주어야만 정상적인 눈물 분비가 가능한데도 자가진단으로 약국에서 인공눈물을 사서 버텼다가 병이 악화될 수 있다.

기름샘과 각막 신경의 파괴에 따른 안구건조증은 IPL(레이저자극치료)로 기름샘을 자극하는 방법과 악화되는 것을 막는 것 외에는 뚜렷한 방법이 없다. 마이봄샘의 문제일 경우 눈꺼풀 청결제를 사용하거나 온찜질을 하거나 리피플로우(LIPIFLOW) 장비를 이용하여 치료하는 것이 효과적이다.



Lumenis® m22
Energy to Healthcare success made simple

루메니스 M22

안구건조증을 IPL로 치료한다고 하면 의아해하는 사람들이 많지만, 실제로는 전 세계적으로 가장 주목하고 있는 치료 분야입니다.

루메니스M22(IPL)는 비정상적인 모세혈관을 파괴시켜 염증을 줄여주거나 제거함으로써 기름샘 분비를 원활하게 도와 <증발형 안구건조증>에 효과적입니다.

루메니스(Lumenis)는 이스라엘과 미국에 본사를 두고, 의료용 장비를 개발 생산하는 전문업체입니다. 1993년 최초로 IPL 기술을 개발하여, 현재까지 가장 안전하고 뛰어난 성능의 IPL 제품으로 인정받고 있습니다.



Johnson & Johnson VISION LIPIFLOW®
BY TEARSCIENCE

리피플로우

리피플로우는 눈꺼풀 안쪽에는 적절한 온도의 열을 가하고, 바깥쪽에는 특수하게 고안된 장치가 팽창과 수축 작용을 반복하여 막혀있던 기름샘 분비를 원활하게 도와 <증발형 안구건조증>에 효과적입니다.

리피플로우는 미국의 티어사이언스(Tear Science)에서 개발하고 존슨앤존슨(Johnson&Johnson)에서 관리하는 최첨단 안구 온열 치료기기입니다.

Dry eye syndrome

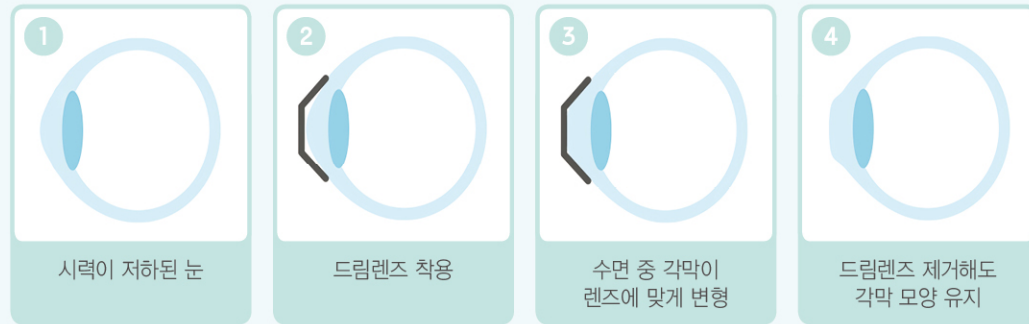
안구건조증
진료 원장

— 김명준 —

— 엄선정 —

— 김종진 —

자는 동안 시력이 교정되는 **드림렌즈**



드림렌즈는 시력교정 수술을 하기 힘든 아이들이나 수술을 꺼려하는 사람들을 위해 잠 자는 동안 착용하여 각막의 모양을 변화시켜 아침에 일어났을 때 안경이나 렌즈 없이도 일상생활이 가능하게 하는 특수 하드 콘택트렌즈이다.

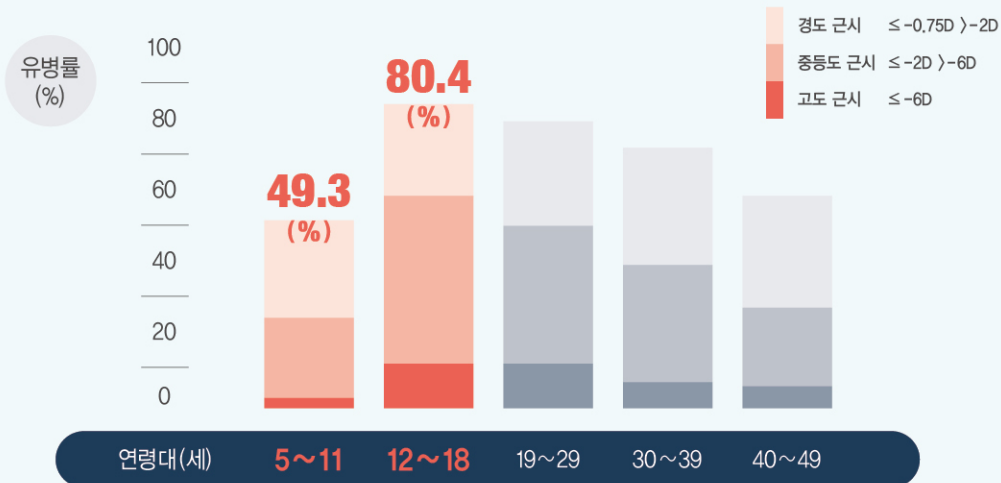
특히 눈이 자라는 속도를 늦춰주는 효과가 있어서 **근시 진행 속도를 40~50% 늦출 수 있을 뿐만 아니라**, 안경을 사용하지 않고도 잘 보이게 할 수 있는 장점이 있어 다칠 위험이 있는 육체적 활동이 많은 성장기 아이들에게 많이 권장된다.

드림렌즈는 **근시치료 목적으로 보통 18세 미만의 아이들에게 적용**되는 만큼 착용 및 관리가 쉽지 않다. 더욱이 렌즈의 가격이 고가인 데다가 수명이 1~2년 정도 되므로 보호자가 관심을 갖고 관리해 주는 것이 중요하다. 가장 흔한 부작용은 제대로 된 세척·소독을 하지 않아 발생하는 결막염과 각막염이다.

드림렌즈는 **꾸준히 착용할 때 시력개선 효과가 더 잘 유지된다**. 그런데 오랜 기간 착용하지 않으면 그 사이에 안구 길이나 각막 형태가 달라져 렌즈가 맞지 않을 수 있어 안과 전문의의 재진료가 필요하다. 6개월 이상 드림렌즈를 착용하지 않았다면 다시 안과를 찾아야 한다.

근시가 많이 발생하는 나이는?

출처 : 대한안과학회



드림렌즈 착용 및 관리 체크리스트

- 1 손 위생을 철저히 하고 착용하기
 - 2 착용시 렌즈가 손상되지 않도록 주의하기
 - 3 렌즈의 좌/우가 바뀌지 않도록 주의하기
 - 4 낮 시간 동안 쿨러렌즈 착용 등 다른 렌즈와 같이 착용하지 않기
 - 5 렌즈 전용액으로 세척하기 (수돗물로 세척하지 않기)
 - 6 매일 렌즈 세척 및 보존액 교체하기
 - 7 6개월 정도 드림렌즈를 착용하지 않았다면 다시 안과에서 검진받기
 - 8 3~4개월마다 안과에서 각막 이상 여부 및 렌즈 도수 검진받기
- 드림렌즈 진료 원장**

- 이진영 -

- 엄선정 -



엄선정 원장, KBS대구 뉴스7 1분닥터 방송

12월 9일 방송 예정인 KBS대구 뉴스7 1분닥터에 메트로안과 엄선정 원장님이 출연하셨습니다.
백내장의 원인과 치료 등 시청자들이 궁금한 내용들을 인터뷰하였습니다.



백내장 원인은?

대개의 백내장은 나이가 들면서 진행되는 노인성 백내장이 대부분입니다. 그 외에 자외선에 노출, 당뇨와 같은 기저질환과 스테로이드 장기 복용도 백내장의 원인이 될 수 있습니다

백내장 치료 최신 경향은?

백내장은 수술을 통해 개선될 수 있습니다. 백내장 수술은 초음파를 이용하여 혼탁한 수정체를 제거하고 그 자리에 깨끗한 인공수정체를 넣는 수술입니다. 예전에는 백내장 수술의 전 과정이 사람의 눈과 손에만 의지하여 진행되었지만 최근에는 레이저를 이용한 백내장 수술을 함으로써 수술의 정확도와 안전성을 높일 수 있습니다.



최근 백내장이 아닌데도 수술하는 사람이 늘고 있다는데?

최근 백내장이 아주 초기 임에도 불구하고 실손보험 보장을 받고 수술을 남발하는 사례가 늘어 이는 결국 보험비 인상으로 이어집니다. 단순히 노안이 불편하다는 이유만으로 백내장 수술 시기를 당기면 수술 전에는 경험하지 않았던 빛번짐, 겹쳐보임, 시야의 선명도 저하 등 불편한 증상이 생기기 때문에 원거리와 근거리 모두 침침한 증상이 있고 잘 안 보여서 불편하실 때 백내장 수술하는 것을 권유드립니다.



METROEYECENTER NEWS

Winter 2020 / Vol.19

손 소독제로 인한 각막화상 TBC 인터뷰

대구지역 어린이가 손 소독제가 눈에 튀어서 각막 화상을 입는 일이 발생하였습니다.
이와 관련하여 TBC에서 손 소독제가 눈에 어떠한 영향이 있는지 아이들이 손 소독제를 사용 시 주의해야 할 점 등에 대해 설명했습니다.
해당 인터뷰는 6월 26일 TBC 8뉴스에서 방송 되었습니다.



2020년 6월 26일

대구광역시 의료관광 선도의료기관 선정

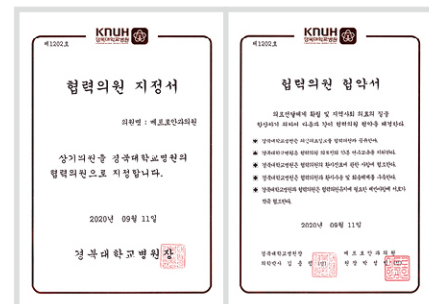
메트로안과가 대구광역시 의료관광 선도의료기관으로 선정되었습니다.
선도의료기관은 보건복지부에 등록 된 외국인 유치 의료기관을 대상으로 심의위원회의 심사를 거쳐 선정되는 외국인 환자 유치 우수기관입니다. 앞으로도 대구가 의료관광 도시로 발돋움 할 수 있도록 메트로안과가 노력하겠습니다.



2020년 7월 23일

경북대학교병원 협력의원 지정

메트로안과가 경북대학교병원 협력의원으로 지정되었습니다.
이번 협력의원 지정으로 환자분들께 더 나은 의료서비스를 제공할 수 있게 되었으며 앞으로도 환자분들의 눈 건강을 위해 더욱 노력하는 메트로안과가 되겠습니다.



2020년 9월 25일

매일신문 의료특집 기사

눈에 칼 대지 않는 올레이저 라식·넌터치 라섹·스마일 수술 등 시력교정 전문병원으로 메트로안과가 매일신문 의료특집 기사에 실렸습니다.
메트로안과는 지난 15년간 대구경북지역만들의 눈 건강을 책임져왔으며 앞으로도 환자들의 입장에서 환자들을 위한 메트로안과가 되겠습니다.



2020년 10월 22일

심삼도원장 든든도시락 나눔 행사 참석

메트로안과 심삼도 원장님이 11월 4일 국민건강보험공단 대구경북지역본부, 대한적십자사 대구광역시지사와 공동으로 개최한 '든든도시락 나눔 행사'에 참석했습니다.
대한적십자사 대구광역시지사 강당에서 열린 이날 행사는 지역 사회의 저소득 어르신 및 어려운 이웃 400세대에게 도시락을 만들어 전달했습니다.
메트로안과는 항상 지역사회를 위해 봉사하는 병원이 되도록 노력하겠습니다.



2020년 11월 4일

메트로안과 업무 협약식

메트로안과는 영남이공대학교, 대구S한방병원, OK아웃소심(주)간 병인협회, 꽃담한방병원, 온데이한의원, 마음심는치과, 엘리트스포츠, 수203와 업무 협약을 맺었습니다.
앞으로도 메트로안과는 다양한 기관들과의 협력을 통해 서로 발전할 수 있도록 노력하겠습니다.



2020년 11월 26일



메트로안과 원장님들의 프로필 & 단체 사진 촬영



8명의 안과전문이가 진료하는 메트로안과의 원장님들의 프로필과 단체사진 촬영을 했습니다.

원장님들 모두 메이크업과 헤어도 받고 멋진 모습으로 카메라 앞에 섰습니다.

촬영 초반에는 어색어색 했었지만 몇 컷 찍으면서 자연스러운 모습으로 촬영을 진행할 수 있었습니다.

특히 단체사진은 '슬기로운 의사생활' 컨셉으로 드라마 주인공처럼 멋이 넘쳐나는 사진을 남길 수 있었습니다.



코로나19가 '눈 건강'을 위협하는 이유는?

메트로안과가 알려주는
코로나 일상화 시대 **눈 건강 TIP**

코로나 사태가 길어지면서 안경 쓴 사람들은 김 서림을 피해 사용하지 않던 콘택트렌즈를 찾는다. 하지만 렌즈를 장시간 착용하면서 활동하는 것은 눈 건강을 위협한다. 렌즈를 사용하지 않더라도 실내 활동시간이 늘어난 점도 눈 건강에 좋지 않다. 올바른 렌즈 착용법에 대해 소개하려 한다.



여러 합병증을 예방하려면 **맞는 렌즈 착용이 필수!**

각막은 산소와 눈물을 필요로 한다. 하지만 렌즈 착용은 이러한 활동을 방해한다. 오랫동안 착용하거나 렌즈가 더러우면 이로 인한 위험이 높아진다. 렌즈의 상태 이외에도 작성자의 눈 상태, 착용 전후의 상태에 의해서도 영향을 받는다.

장기간 방치했던 콘택트렌즈를 사용하려 한다면 반드시 안과에 방문하여 자신의 현재 눈 상태를 확인하고 보유하고 있는 렌즈의 도수나 모양을 확인해야 한다. 눈물의 분비·마름 정도, 염증 여부, 맞춤 렌즈의 종류나 모양 등을 포괄적으로 고려해야 눈 건강을 지킬 수 있다.

렌즈 착용 시 주의할 점은 렌즈의 상태를 면밀히 살펴봐야 한다는 것이다. 렌즈에 이물이 묻었거나 손상된 부분이 있는지 확인하고 사용 후에는 세척과 소독을 철저히 해야 한다. 관리가 까다롭다면 일회용 렌즈를 구매하는 것도 방법이지만 비용이 더 들 수 있다.

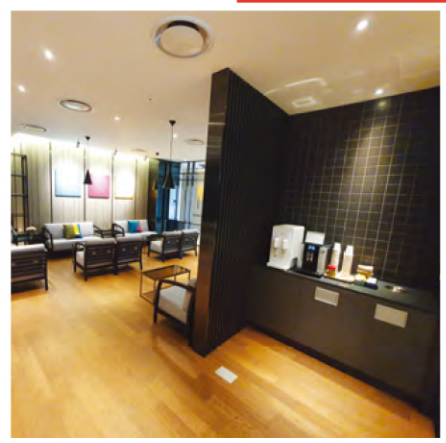
안구건조증 예방 **실내 습도 유지가 관건!**

콘택트렌즈를 오랫동안 착용하면 눈이 건조해지고 따갑다. 코로나 사태로 장기간 실내에서만 활동하며 스마트폰이나 TV시청을 반복하면 눈의 피로도가 가중된다. 이는 눈물이 제대로 생성되지 못하는 안구건조증으로 이어질 수 있다.

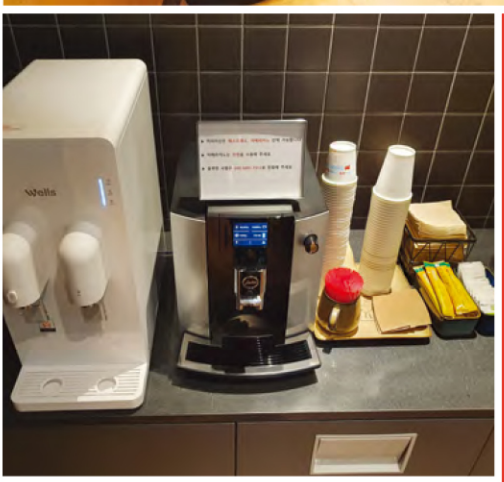
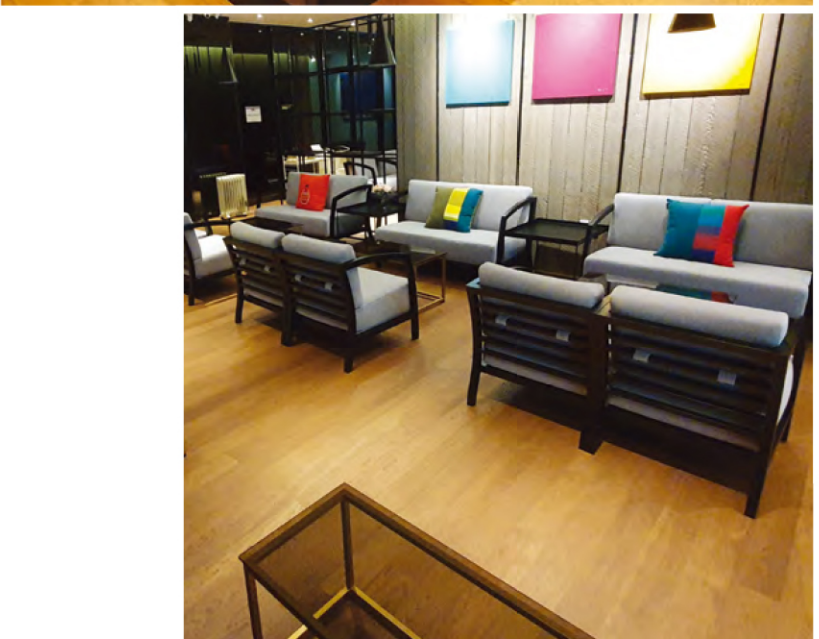
안구건조증은 건조한 실내에서 빈번히 발생할 수 있으며, 방치 시 두통, 시력 저하, 각막염 등 다양한 합병증을 유발할 수 있기 때문에 냉/온풍기 바람을 직접 맞는 것을 피하고 잦은 환기와 함께 실내 습도를 60% 이상 유지하는 것이 좋다.

인공눈물 잦은 사용은 **오히려 안질환 유발!**

인공눈물은 잦은 사용을 자제하고 사용 횟수를 제한하는 것이 좋다. 특히 일회용 인공눈물은 오염에 취약할 수 있기 때문에 12시간 이내 사용을 권장한다. 안구건조증 예방을 위해서는 가벼운 눈 운동을 하거나 눈을 감은 채 휴식을 취하는 것이 좋고 눈을 만지기 전에는 반드시 손을 씻어 세균 감염을 예방하여야 한다.

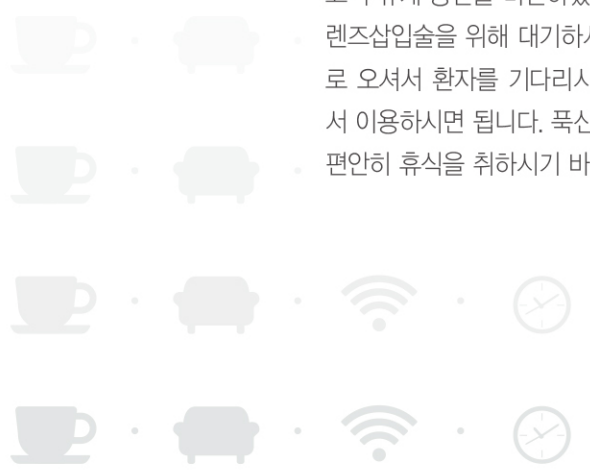


4F
메트로안과 라운지
고객휴게공간



메트로안과 고객 휴게 공간을 소개합니다!

메트로안과를 방문하여 주시는 많은 환자분들이 편하게 쉬실 수 있도록 4층에 고객 휴게 공간을 마련하였습니다. 백내장 수술을 위해 당일 입원을 하시거나 렌즈삽입술을 위해 대기하시는 분들, 진료를 받고 잠시 쉬어가실 분들, 보호자로 오셔서 환자를 기다리시는 분들 등 메트로안과를 방문하시는 모든 분들께서 이용하시면 됩니다. 폭신한 소파와 따뜻한 커피, 차를 함께 즐기시면서 편안히 휴식을 취하시기 바랍니다.



053.253.0037

우리아이부터 부모님까지

M 메트로안과
ETRO 아이센터 METRO EYECENTER

8명의 안과전문의

